

CONTRAT DE PAYS DE SAINT-FLOUR / HAUTE-AUVERGNE

PLAN DU CONTRAT DE PAYS

| | |
|---|-----------|
| <i>Le Pays de Saint-Flour / Haute Auvergne : espace de projets, d'échanges et de coordination.</i> | 2 |
| Un peu d'histoire : | 2 |
| Description du Pays : | 3 |
| Un maillage intercommunal fort mais récent | 4 |
| Un territoire en mutations | 4 |
| Un dynamisme récent porteur d'avenir | 5 |
| Les axes stratégiques de la charte du Pays | 5 |
| <i>Engagement des partenaires</i> | 7 |
| L'Etat, partenaire essentiel de la politique territoriale | 7 |
| Le Pays de Saint-Flour / Haute Auvergne | 8 |
| <i>OBJET DU CONTRAT</i> | 9 |
| <i>Fiches actions retenues au titre du Contrat de Pays de Saint-Flour / Haute Auvergne.</i> | 12 |
| Préambule | 12 |
| L'esprit du programme d'actions du Pays | 12 |
| Fiches actions inscrites au titre du programme d'actions années 2005-2006 | 13 |
| Fiches actions fléchées au titre du programme d'actions années 2005-2006 | 37 |
| <i>Maquette des actions inscrites dans le contrat de Pays Période 2005-2006</i> | 50 |
| <i>Maquette des actions fléchées dans le contrat de Pays Période 2005-2006</i> | 54 |

Le Pays de Saint-Flour / Haute Auvergne : espace de projets, d'échanges et de coordination.

Un peu d'histoire :

Retenu en août 1995 dans le cadre des "Pays Expérimentaux", le Pays de "Saint-Flour" a été le précurseur de la démarche de Pays en Auvergne.

L'association Pays de Haute-Auvergne, constituée pour accompagner la démarche de Pays dans le cadre de la loi "Pasqua" de février 1995, a initié un diagnostic de territoire et coordonné une démarche participative des acteurs locaux dans le cadre de groupes de réflexion.

Ce travail de longue haleine sur un territoire à l'intercommunalité de projet balbutiante, a connu diverses difficultés qui ont ralenti la démarche et n'ont pas permis au projet d'aboutir dans le cadre de la loi de 1995. Néanmoins, la démarche et la pertinence du périmètre du Pays ont été soulignées par la délibération de la Commission Départementale de Coopération Intercommunale le 14 décembre 1996.

Parallèlement, le Programme d'Intérêt Communautaire LEADER II, opérant sur le même territoire, a donné aux acteurs locaux les moyens de réfléchir à des projets à l'échelle intercommunale, et soutenu par des moyens humains les premières communautés de communes du territoire.

Opérant indépendamment, **les deux structures ont construit l'environnement propice à l'émergence d'un projet de territoire à l'échelle du Pays.**

La réalisation d'un diagnostic de territoire en 1996, et les nombreux travaux de groupes qui ont conduit à l'élaboration d'une charte de territoire en Mars 2001, témoignant du travail engagé depuis 1995.

Toutefois, un manque de maturité et de consensus autour de la démarche de Pays expliquent que jusqu'à novembre 2001 aucun dossier de validation officielle du Pays n'a été transmis au service instructeur.

Une volonté :

Conscients du demi-échec du projet initial de Pays, les élus et acteurs du territoire constatent par ailleurs l'ensemble des avancées apportées par les démarches croisées Pays et LEADER II.

☞ Un **maillage de communautés de communes** intégrant aujourd'hui 93% de la population du périmètre Pays et représentant 92% du territoire.

☞ Une **mise en réseau des communautés autour de projets structurants** comme le centre de tri des déchets.

☞ La **présence de "matière grise"** à disposition des territoires de projet avec un réseau d'agents de développement sur l'ensemble du territoire.

☞ L'arrivée de **projets innovants** qui émergent d'acteurs locaux, souhaitant s'organiser à une échelle territoriale pertinente: celle du Pays. Cas des Projets Agricoles Innovants : Lentilles Blondes de la Planèze, Production fromagère de Valuèjols, zone d'activités économique au service du Pays. ..

Forte de ces évolutions pragmatiques, la volonté de relance de la démarche de Pays est venue d'une double prise de conscience :

» **"On a besoin du Pays"** L'échelle de travail des communautés ne permet pas d'aborder des problématiques transversales comme l'attractivité du territoire , le service public de proximité, l'organisation économique...

» **"Le territoire et les Hommes sont prêts"** L'organisation territoriale permet de réfléchir sereinement à un projet de développement. Le consensus qui faisait défaut autour de la démarche de Pays est aujourd'hui opérant.

Concrètement, la relance de la démarche du Pays de Saint-Flour / Haute-Auvergne s'organise sur la base du consensus fort entre les deux associations Pays Haute-Auvergne, présidée par le député A.MARLEIX et l'association GAL LEADER II Haute-Auvergne, présidée par le sénateur P.JARLIER.

Dans le cadre de cette relance, l'association de préfiguration du Pays de Saint-Flour / Haute Auvergne est créée en novembre 2001 ; un chargé de mission est recruté. Sa mission consiste à replacer dans le cadre de la loi "Voynet" de 1999, la démarche initiée en 1995 et d'engager ainsi le Pays de Saint-Flour / Haute-Auvergne dans une réflexion concertée pour élaborer son projet de développement durable et contractualiser avec l'Etat et la Région.

Le périmètre d'étude du Pays est reconnu en Juillet 2002.

La charte de développement, fruit d'une longue concertation entre socioprofessionnels et élus du Pays est reconnue par les collectivités du périmètre en octobre 2003.

Elle est transmise à la préfecture de Région le 15 novembre 2003 pour avis et reconnaissance définitive, comme prévu dans le cadre des nouvelles dispositions législatives sur les Pays de juillet 2004.

Le Pays a fait l'objet d'un **arrêté de périmètre définitif le 7 décembre 2004** donnant naissance officiellement au Pays de Saint Flour Haute Auvergne.

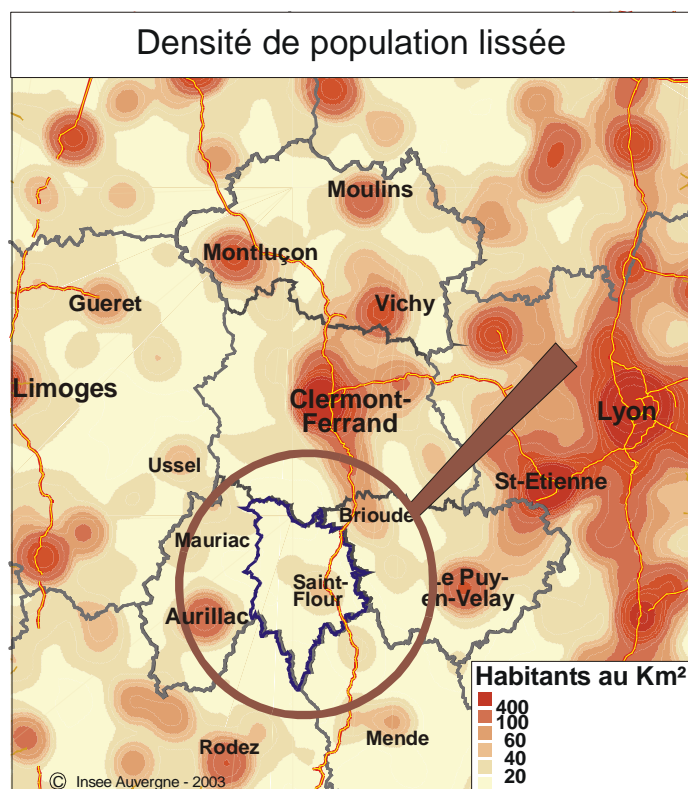
Description du Pays :

Le Pays de Saint-Flour Haute Auvergne est entièrement situé dans le département du Cantal, à l'interface sud de l'Auvergne avec deux régions¹ et deux départements.

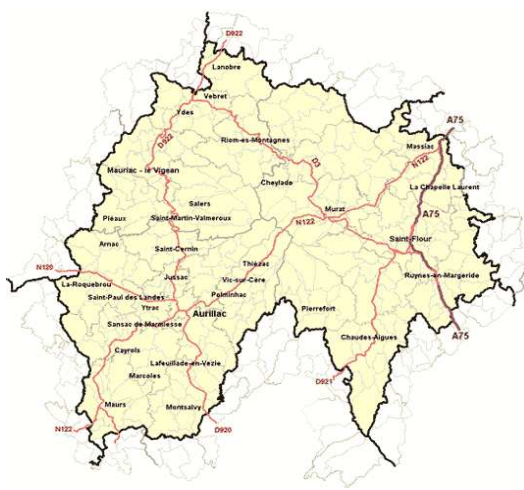
Rassemblant 15 000 emplois pour 39 000 habitants, c'est un **territoire de montagne peu peuplé au caractère rural très marqué**. Aucune des 105 communes n'appartient à une couronne périurbaine. Les influences directes de Clermont-Ferrand, Aurillac, Mende ou Le Puy-en-Velay sont donc limitées.

Une situation démographique difficile marque ce territoire : Départ des jeunes par manque d'emplois qualifiés, vieillissement. Il fait partie des territoires ruraux métropolitains les plus fragilisés.

Au cœur du territoire, **Saint-Flour** par ses équipements de type urbain assure une forte cohésion. Son attractivité s'étend sur l'ensemble du Pays et au delà. **Le rôle fédérateur de Saint-Flour dépasse largement l'influence d'une petite ville de taille équivalente**. Un maillage de communes secondaires bien dotées en commerces et services permet d'irriguer les espaces les plus isolés et de maintenir une dynamique d'activité. Elles restent, néanmoins, fragilisées par leur taille.



¹ Languedoc Roussillon et Midi Pyrenées / Aveyron et Lozère



L'agriculture demeure le secteur d'activité prépondérant, qui occupe encore largement l'espace et les hommes. Elle est à la base d'un tissu industriel spécialisé dans l'agroalimentaire.

Le Pays dispose d'un bon réseau de voies de communication, auquel s'ajoute l'A75, qui le traverse sur sa partie est. Elle positionne le territoire sur l'axe Paris/Montpellier. La mise en service du viaduc de Millau accentuera son rôle dans le développement économique du Pays.

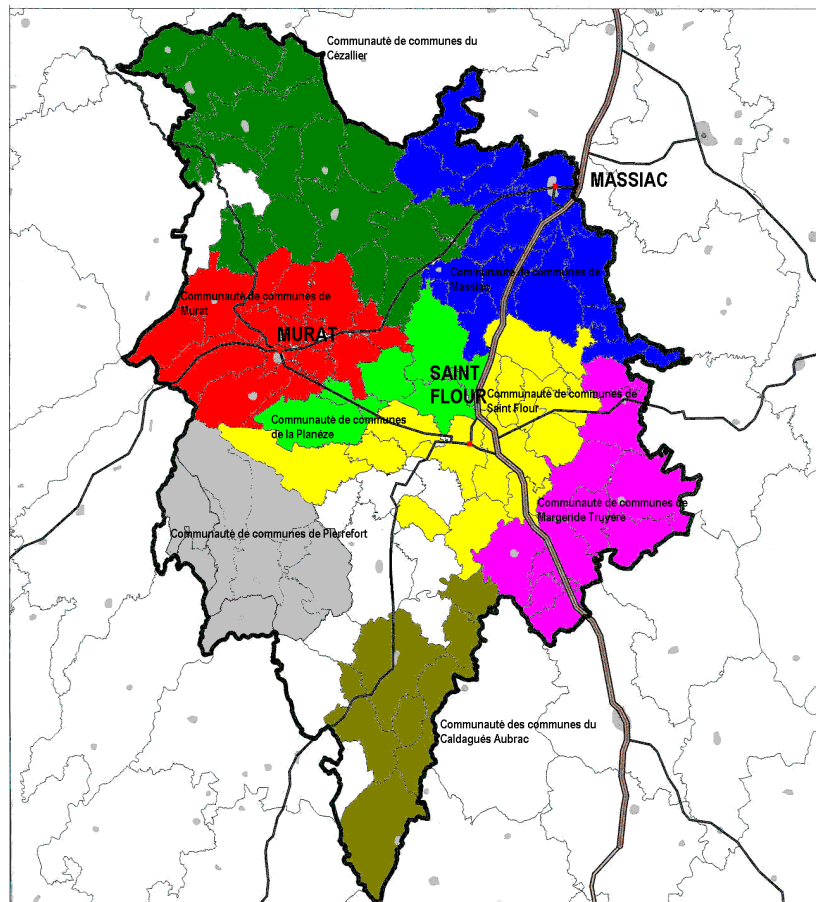
Un maillage intercommunal fort mais récent

L'intercommunalité de projet, sous la forme de communautés de communes, a pris une place très importante sur le territoire puisqu'elle concerne aujourd'hui **91,7% de la population** et correspond à **88,1% de la surface du Pays**. Seules 11 communes du Pays n'ont pas souhaité à ce jour s'engager dans l'intercommunalité mais réfléchissent actuellement à un regroupement propre ou un rattachement à des communautés de communes existantes.

La pratique de l'intercommunalité reste **relativement jeune** et a succédé aux habitudes de gestion menées dans le cadre des SIVOM.

La plus ancienne communauté de communes, celle de Massiac a été créée en 1992, mais les deux tiers des huit communautés de communes du Pays ont moins de cinq ans.

Cette forte présence de l'intercommunalité sur le territoire témoigne d'une prise de conscience chez les élus, de l'importance d'un regroupement, pour faire face aux difficultés et développer des projets à une échelle cohérente.



Un territoire en mutations

Le Pays de Saint-Flour / Haute-Auvergne vit, avec un certain retard de **profondes mutations spatiales et sociales**.

Les mutations spatiales se traduisent par le phénomène de **concentration des activités économiques et de services vers les bourgs « pôles de résistances »** et notamment vers l'agglomération sanfloraine. Ce phénomène participe à la dissolution d'un tissu économique rural, commercial et artisanal, longtemps protégé « du Marché » du fait de l'enclavement routier et de l'absence de mobilité de la population.

l'emploi touristique seront des stratégies plus importantes sur le secteur des Monts du Cantal.

C/ Construire un cadre de vie attractif

Le diagnostic a souligné que la réponse à l'enjeu démographique ne pourra se faire sans l'arrivée de nouveaux habitants et sans création d'emploi qualifié. Ces deux conditions sont très liées à la création d'activités et d'entreprises. **L'attractivité du territoire** constitue donc une condition primordiale à toute installation, reprise ou développement de l'activité.

Qu'il s'agisse de l'offre de services et de formation, de l'offre culturelle et sportive, de la qualité de l'environnement ou de l'offre locative ; ces facteurs d'attractivité sont les clefs du maintien et de l'accueil d'habitants sur le Pays.

D/ Promouvoir un espace de solidarité et d'ouverture.

Afficher des vocations pour nos territoires, créer des emplois à partir de nos ressources, être attractif. Tous ces objectifs doivent s'accompagner d'une évolution de notre façon de percevoir le territoire. Repli sur soi, sur sa réalité communale ou intercommunale, le diagnostic des vingt dernières années témoigne que ce type de réponse est aujourd'hui inadapté.

Offrir une réponse à l'enjeu démographique, c'est aussi **créer de nouvelles solidarités** entre territoires. Ouvrir nos communes, communautés, associations et entreprises vers de nouvelles façons de faire et surtout de nouvelles solutions.

La charte du Pays de Saint-Flour / Haute-Auvergne affiche de nombreuses ambitions. La réalisation de celles ci ne s'appuie pas que sur la structure Pays, auquel cas il ne s'agirait que d'un vœu pieux.

Mais elle engage l'ensemble des acteurs qui ont participé à la réalisation de la Charte. Depuis l'échelle nationale, régionale, départementale, jusqu'aux associatifs, familles et individus. **Tous acteurs du Pays et tous partenaires.**

La charte exprime cette ambition partagée au travers d'un projet de Pays pour 10 ans. En ce sens elle ne constitue pas l'addition d'actions mais **le serment territorial** engageant les acteurs et partenaires du Pays.

L'Etat, partenaire essentiel de la politique territoriale

Dans le cadre d'une démarche volontariste d'aménagement du territoire, l'Etat accompagne par des crédits spécifiques, toutes les opérations qui sous-tendent l'activité économique et sociale du pays, dans un souci de d'organisation cohérente du territoire.

Le soutien aux entreprises et à la création d'emplois s'est notamment exprimé au travers

- de la convention Pacte Cantal gérée et financée paritairement par l'Etat et le conseil général du Cantal.

Ce programme, d'un montant de 2,9 millions d'euros de 2001 à 2003 et abondé de 2 millions d'euros en 2004, a bénéficié à hauteur de 1 444 552 euros aux entreprises situées sur le territoire du pays.

- de la dotation développement rural, dont l'enveloppe départementale s'est élevée à 4 168 319 euros de 2000 à 2004, a permis de financer des projets économiques et touristiques pour un montant global de 2 272 485 euros.

Parmi les dossiers les plus structurants, on peut citer : les zones d'activités de Saint Flour, Pierrefort, la pépinière d'entreprise de St Flour, les ateliers relais de St Flour et Pierrefort, le réseau de chaleur bois de Chalinargues...

Par la dotation globale d'équipement, l'Etat apporte une aide de proximité pour permettre aux collectivités de garantir aux habitants des équipements adaptés en matière de voiries, bâtiments publics, équipements sportifs...

Ainsi, de 2000 à 2004, le périmètre du pays a bénéficié d'une enveloppe de 5 556 184 euros pour le financement de ses projets.

En matière culturelle, le CPER a inscrit la rénovation de 8 sanctuaires romans d'Auvergne dont la chapelle Vauclair à Molompize.

Il soutient par ailleurs les collectivités qui se sont lancées dans la préservation de leur patrimoine ou des programmes de développements culturels comme celui contractualisé par la communauté de communes de Pierrefort.

En ce qui concerne la préservation de l'environnement, l'Etat s'est engagé aux côtés des collectivités dans le contrat de rivière Alagnon.

Il soutient d'autre part, des opérations structurelles notamment sur la filière bois, telle la charte forestière de la communauté de communes de Murat.

S'agissant du tourisme, il convient de souligner la participation de l'Etat aux projets mis en œuvre par le syndicat mixte Garabit Grandval dans le cadre du pôle touristique d'excellence Garabit Grandval.

Enfin, l'Etat a favorisé l'émergence du pays, notamment par l'attribution, depuis le début de la procédure, à l'association de préfiguration du Pays de Saint Flour Haute Auvergne, d'une subvention d'accompagnement à la création du Pays sur le volet territorial du CPER .d'un montant global de près de 90 000 euros

Il reconnaît la pertinence des actions prioritaires prévues dans le cadre du contrat et soutiendra le Pays dans leurs réalisations.

Le Pays de Saint-Flour / Haute Auvergne

Le Pays de Saint-Flour / Haute Auvergne s'engage à agir en vue de permettre l'application des dispositions du présent contrat dans les meilleures conditions. Les engagements spécifiques du Pays de Saint-Flour / Haute Auvergne sont :

1 – Mettre en réseau les territoires intercommunaux et les acteurs du Pays

Le Pays de Saint-Flour / Haute Auvergne facilitera la concertation et encouragera les différents acteurs du Pays à coopérer pour aider au développement local. Il mettra les acteurs du Pays en relation dans la perspective de les amener à développer des partenariats.

2 – Garantir la cohérence des projets soutenus

Le Pays de Saint-Flour / Haute Auvergne s'attachera à préserver et garantir la cohérence des projets soutenus avec la Charte et le programme d'actions du Contrat de Pays.

Le Pays de Saint-Flour / Haute Auvergne travaillera en étroite collaboration avec

- Le Parc Naturel Régional des Volcans d'Auvergne, afin d'assurer la cohérence des actions menées sur leur territoire en chevauchement

- L'interconsulaire, afin de coordonner au mieux leurs actions auprès des territoires.

3 – Assurer une animation et une gestion administrative et financière des activités du Pays

Le Pays disposera de moyens humains permettant l'animation et la gestion de ses activités. L'équipe d'animation s'appuiera sur les compétences techniques des différents partenaires en liaison avec le Pays (Services de l'Etat, Région, Département, Chambres consulaires, associations, etc.).

4 – Rendre compte de la bonne gestion du contrat de Pays

L'Association du Pays de Saint-Flour / Haute Auvergne sera chargée de la coordination de la mise en œuvre du Contrat de Pays. A ce titre, elle établira un tableau de bord de l'utilisation des financements programmés au présent contrat.

5 – Evaluer les activités du Pays et les projets mis en œuvre

Le Pays s'engage à mettre en œuvre un dispositif d'évaluation. Il mesurera l'avancement de la mise en œuvre des actions qui sont inscrites au contrat de Pays et, par ailleurs, s'efforcera d'évaluer l'efficacité de son fonctionnement (soutien et accompagnement des projets, participatif...).

OBJET DU CONTRAT

Le contrat de pays a pour objet d'organiser les interventions de l'Etat, de la Région, du conseil Général du Cantal autour du projet de territoire du Pays de Saint-Flour / Haute Auvergne et au regard des orientations propres à chacun.

Sur la base des priorités affichées par les partenaires, le contrat du Pays de Saint-Flour / Haute Auvergne porte sur un programme pluriannuel d'actions et d'animation proposé par le Pays, négocié avec l'Etat, et en cours de finalisation avec la région Auvergne et le département du Cantal.

- VU la loi n° 95-115 du 4 février 1995, modifiée par la loi n° 99-533 du 25 juin 1999 d'orientation pour l'aménagement et le développement du territoire et par la loi n° 2003-590 du 2 juillet 2003, urbanisme et habitat et notamment son article 95,
- VU le contrat de plan Etat-Région Auvergne 2000-2006, signé le 28 juillet 2000, entre le préfet de la région Auvergne et le président du conseil régional d'Auvergne et son avenant du 12 décembre 2003,
- VU l'arrêté du préfet de région Auvergne n° 2004- 308 portant constitution du périmètre définitif du contrat de Pays de Saint-Flour / Haute Auvergne
- Par leurs délibérations concordantes, les EPCI à fiscalité propre et les communes intégrés au périmètre du Pays de Saint-Flour / Haute Auvergne ont confié à l'association de préfiguration du Pays de Saint-Flour / Haute Auvergne , la mission de coordonner la mise en œuvre de la procédure « Pays ».
- Par leurs délibérations concordantes, les EPCI à fiscalité propre du périmètre et les communes non incluses dans un EPCI à fiscalité propre ont agréé la proposition de périmètre définitif du Pays de Saint-Flour / Haute Auvergne.
- Lors des réunions de concertation des 08 octobre 2004, les présidents des EPCI à fiscalité propre du Pays de Saint-Flour / Haute Auvergne ont agréé le programme d'actions du Contrat de Pays, et se sont engagés à faire délibérer leurs EPCI respectifs sur le Contrat de Pays lorsque ce dernier sera arrêté définitivement et que les partenariats financiers seront connus.
- VU l'assemblée générale de l'association de préfiguration du Pays de Saint Flour Haute Auvergne donnant naissance à l'association du Pays de Saint Flour Haute Auvergne le 11 mars 2005.
- VU la validation du programme d'actions du contrat de Pays de Saint Flour Haute Auvergne avec l'Etat lors de l'assemblée générale du 11 mars 2005

- VU les délibérations des communautés de communes et communes du Pays de Saint-Flour / Haute Auvergne, approuvant le contrat, et donnant pouvoir au président M.COUVRET pour sa signature et décidant de sa mise en œuvre selon les modalités prévues par le présent contrat,

EST CONCLU

"le Contrat de Pays de Saint-Flour / Haute Auvergne

ENTRE

L'Etat, représenté par M. Jean-Michel BERARD, préfet de la région Auvergne, et M. Alain RIGOLET, préfet du Cantal,

ET

M.Jacques.COUVRET, président de l'association du Pays de Saint-Flour / Haute Auvergne et dûment mandaté par les EPCIs et communes du périmètre de Pays

Ce document a valeur de contrat de pays au sens de l'article 22 de la loi d'orientation d'aménagement et de développement du territoire (LOADT) du 25 juin 1999 modifiée.

Il s'inscrit dans l'objectif 4 du contrat de plan Etat-Région Auvergne relatif à la "vocation des territoires, la garantie durable de la qualité de la vie et l'exemplarité de l'Auvergne".

Il a pour objectif de permettre aux acteurs locaux de prendre en main le devenir de leur territoire, grâce à l'élaboration d'une charte transversale de développement durable, fondée sur un diagnostic du territoire, une vision prospective et des orientations stratégiques.

Il traduit en actions concrètes les options stratégiques retenues, les priorités et prévoit leur plan de financement et leur échéancier de réalisation.

DUREE

Le présent contrat est conclu pour une durée de deux ans et arrive à échéance le 31 décembre 2006, comme le contrat de plan Etat-Région.

Il pourra, si besoin, faire l'objet d'un avenant, notamment pour les actions fléchées au titre du Contrat.

Le suivi du contrat sera assuré par un comité de suivi, composé :

- du préfet de région ou son représentant,
- du préfet du Cantal ou son représentant,
- les services concernés de l'Etat et les instances concernées du pays.

Il se réunira une fois par an à la demande de l'un ou l'autre des partenaires.

Le dispositif de pilotage est assuré par

- l'association du Pays de Saint-Flour / Haute Auvergne, chargée de mettre en œuvre le programme de développement du Pays (animation et coordination, suivi et évaluation), ainsi que la définition du prochain programme de développement et la préparation de sa contractualisation.

La participation financière de l'Etat dans les actions annexées, se concrétisera au fur et à mesure de leur déroulement, sous réserve :

- du dépôt par les maîtres d'ouvrages presentis des dossiers conformes à tous égards à la réglementation en vigueur et aux modalités prévues dans le cadre des dispositifs sollicités,
- de l'inscription au budget de l'Etat des crédits correspondants.

Les engagements financiers de l'Etat sont indiqués dans la limite d'un plafond théorique maximal et sont soumis aux règles de l'annualité budgétaire.

Les autres cofinancements :

Il est expressément spécifié que les montants des participations des autres cofinancements indiqués dans les fiches actions sont données à titre indicatif et doivent faire l'objet d'engagements distincts.

Evaluation

Conformément à la circulaire du 25 août 2000, relative à l'évaluation des politiques contractuelles, l'association du Pays de Saint-Flour / Haute Auvergne devra mettre en place un dispositif d'évaluation associant les instances de pilotage du pays.

Pour ce faire, des outils de suivi et d'évaluation permettant de mesurer l'avancement du contrat, seront définis et analysés en cours de programme.

Cette évaluation en interne fera l'objet d'un rapport de synthèse annuel qui sera transmis aux partenaires financiers.

Fait à Clermont-Ferrand, en trois exemplaires,
Le 25 mai 2005

Le Préfet
de la Région Auvergne,
Préfet du Puy-de-Dôme,

Le Préfet du Cantal,

Jean-Michel BERARD

Alain RIGOLET

Pour l'association du Pays de Saint-Flour / Haute Auvergne

Jacques COUVRET

Préambule

Le programme d'actions du Pays de Saint-Flour / Haute Auvergne est la traduction en actions de la charte de développement du Pays. Ce premier programme est une introduction à la réalisation du projet de développement durable affiché dans la charte.

Introduction au regard :

- du temps de réalisation du programme : 2 ans pour la contractualisation avec l'Etat.
- du long cheminement qui mène l'ensemble des partenaires et des territoires vers plus de cohérence dans les actions, plus de concertation, plus d'écoute et d'ouverture.

Ce programme est donc un premier pas sur le long chemin du développement durable du Pays.

Les ambitions affichées par ce premier programme sont multiples. Parmi les plus importantes, il y a la volonté de marier les énergies en présence sur le Pays et pour cela d'engager dans **la programmation des actions co-construites public-privé**, le PREDE² en est un exemple. Il s'agit également de **renforcer les liens et les coopérations entre les partenaires intervenant sur le territoire** : services de l'Etat, consulaires, associations et collectivités pour une plus grande efficacité et cohérence des actions.

Il convient aussi de bien noter que le premier programme d'actions du Pays voit le jour alors même que les politiques territoriales régionales et départementales débutent, se poursuivent ou s'achèvent.

A cet égard, certains projets initialement portés par des communautés de communes prennent une dimension Pays. C'est le cas par exemple du dispositif d'accueil d'actifs « Place aux Jeunes », porté initialement par la communauté de communes de Saint Flour, qui pour servir les 8 communautés de communes du périmètre sera conduit à l'échelle du Pays, pour une économie de moyens et une échelle d'intervention plus pertinente.

La période du premier programme d'actions sera donc aussi **le temps nécessaire pour la mise en cohérence des politiques contractuelles départementales et régionales avec la politique contractuelle des Pays.**

Enfin, si il est encore nécessaire de le rappeler, **la mise en cohérence, la coordination des projets, l'ambition de développement durable supposent une animation locale forte et indépendante.**

Sur un territoire rural sensible, morcelé par l'histoire et la géographie, la démarche de Pays est une chance et un défi. Ne pas lui assurer les moyens d'une animation locale forte et indépendante revient à faire du Pays une charge pour les collectivités.

L'esprit du programme d'actions du Pays

Le premier programme d'actions se construit sur 3 idées :

1. La première, essentielle et transversale au programme, est d'**améliorer l'attractivité du territoire**. Cela dans une logique de développement durable.
2. la seconde, de travailler sur une **programmation simple, lisible faisant ressortir des actions essentielles pour le Pays.**

² AXE B : Pôle Régional d'Education et de Découverte de l'Environnement

3. la troisième est de **poursuivre un travail d'animation locale** pour une **plus grande cohérence des actions** du territoire et la **mise en place d'une organisation des services et du développement plus efficace à l'échelle du Pays.**

Le programme d'actions du Pays de Saint-Flour / Haute Auvergne se décompose en 3 axes :

AXE A : Organisation économique et accueil de nouvelles populations

- **S'organiser à l'échelle des territoires** avec les partenaires collectivités, consulaires et privés pour avoir une action efficace. Cette action passe notamment par la mise en place d'une animation unique des espaces économiques (zones Artisanales, d'activités, pépinières de Saint Flour et de Murat) à l'échelle du Pays dans une cohérence départementale et régionale.
- **Construire la base d'un territoire attractif par une connaissance fine de nos territoires** tant en terme de services que d'habitat.
- Nous organiser pour **accueillir les porteurs de projets et d'idées**, les suivre et les installer. Le tout pour relever le défi démographique »

AXE B : Pôle Régional d'Education et de Découverte de l'Environnement (PREDE)

« Créer une économie sur nos ressources locales qu'elles soient naturelles, culturelles, patrimoniales, agricoles, gastronomiques, ou identitaires... Le tout au travers d'un **réseau de structures d'hébergement et d'animation de groupes** réparties sur l'ensemble du Pays capable d'attirer des groupes, d'offrir des séjours de qualité et de diffuser une image positive du territoire à même de générer demain, des flux touristiques mais plus généralement de populations sur un territoire conscient de sa valeur. Au final création d'emplois qualifiés, pour des jeunes, sur l'ensemble du Pays »

AXE C : Dynamisation des solidarités, cadre de vie, expérimentation

« Accompagner les territoires vers une plus grande ouverture, dans une logique Massif Central ; **vers une organisation plus efficace des services publics et aux publics** ; vers une politique concertée de développement économique et d'action sociale. Le tout au service de **l'emploi.** »

AXE A : ORGANISATION ECONOMIQUE et ACCUEIL DE NOUVELLES POPULATIONS

ACTION A-1 :

Organisation du développement économique et de l'accueil de nouvelles populations sur le Pays

| | |
|---|--|
| <i>Intégration dans la Charte de Pays</i> | <p>Axe A / Affirmer la stratégie spatiale et la vocation économique du Pays // axe A-1 « Définir une stratégie spatiale » // axe A-2 Economie stratégique</p> <p>Axe C / Construire un cadre de vie attractif sur le Pays</p> <p>Axe C-1 Relever le défi démographique</p> |
| <i>Esprit de l'AXE</i> | <p>L'organisation économique et l'accueil de nouvelles populations sur le Pays de Saint-Flour / Haute Auvergne recouvre 2 aspects essentiels :</p> <ul style="list-style-type: none"> - l'attractivité du territoire - et l'accueil territorial. <p>L'objectif de ses premières actions est donc de poser les bases pour une connaissance fine de notre territoire et une efficacité accrue de nos démarches d'accueils en privilégiant la proximité et la qualité dans les actions.</p> |
| <i>Les résultats attendus</i> | <p><u>Organisation du développement économique</u></p> <ul style="list-style-type: none"> - Lisibilité économique du territoire. - Animation des espaces économiques du Pays. - Réduction des concurrences infra-territoriales sur les zones d'activités <p><u>A/1 : Accueil de nouvelles populations</u></p> <ul style="list-style-type: none"> - Accroissement de l'attractivité territoriale - Installation d'actifs sur le territoire - Création / reprises d'entreprises sur le Pays - Mobilisation des partenaires - Intégration accélérée des nouveaux arrivants au territoire. - Développement homogène des espaces du Pays |
| <i>Le caractère « PAYS » de l'action</i> | <p>TOTAL. L'action se mène a minima sur l'ensemble du Pays à une échelle inter-intercommunale.</p> |

CRITERES D'EVALUATION

- ☞ Présence sur le Village d'Entreprises du Pays des opérateurs économiques (Consulaires, Pays, CEE15)
- ☞ Animation économiques unique des ZAs et pépinières du Pays
- ☞ Accroissement de l'offre territoriale
- ☞ Mise en place et réalisation d'une formation « de l'idée au projet ».
- ☞ Nombre d'offres mobilisées
- ☞ Nombre d'installations nouvelles

| | | |
|-------------------------|---|----------------------|
| N° A-1.1 | FICHE ACTIONS | Année : 2005/2006 |
| TITRE | Installation du « pôle Accueil nouvelles populations » au Village d'entreprises du Pays, à Saint Flour | |
| Axe stratégique : | ANIMATION ECONOMIQUE ET ACCUEIL DE NOUVELLES POPULATIONS | |
| OBJECTIFS | <ul style="list-style-type: none"> - Concentrer les moyens humains et les ressources concernant l'accueil au sein d'un lieu unique sur la partie Est Cantal. - Créer une synergie entre les acteurs de l'accueil de nouvelles populations. - Mettre à la disposition des territoires et des nouveaux arrivants un lieu « ressource relatif à l'accueil. - Faciliter l'accueil et le suivi des nouveaux arrivants. - Faciliter l'intégration des nouveaux arrivants au sein de la population locale - Créer et participer à des événementiels relatifs à l'accueil. | |
| DESCRIPTION | <p>Il s'agit :</p> <ul style="list-style-type: none"> - de regrouper au sein du Village d'entreprises du Pays les compétences techniques et les ressources documentaires concernant l'accueil et l'installation de nouvelles populations. (Consulaires, Territoires, CEE15, association de développement) - de mettre en place un lieu référent sur l'Accueil à destination des collectivités et pour tout nouvel arrivant, créateur ou résident. - De créer une base de données des nouveaux arrivants permettant le suivi des projets et consultable par intranet par tous les acteurs de l'accueil, notamment les communautés de communes. - D'assurer des actions de communications facilitant la venue et l'intégration de nouveaux habitants | |
| MAITRE D'OUVRAGE | Association du Pays de Saint-Flour / Haute Auvergne | |
| MAITRE D'OEUVRE | <u>Pour l'animation et la communication</u> : Association de Pays <u>Pour la base de données</u> : CCI du Cantal | |
| PARTENAIRES | CCI / Chambres des Métiers/ CEE15 / ADASEA / ANPE / ARD / PNRVA./UDOTSI | |

Nature des dépenses

| |
|---|
| <ol style="list-style-type: none"> 1. Suivi de l'action outils de communication / réalisation du cahier des charges / animation du comité technique : 76 H = 1958,88€ 2. Réalisation d'un espace d'accueil : support rigide de communication installé au village d'entreprise ; de plaquettes d'accueil : guide papier d'information sur les adresses utiles à tout nouvel arrivant, guide d'infos interne à l'attention des maires, communautés de communes, OTSI : 5000 € |
|---|

3. Suivi de l'action Base de données / réalisation du cahier des charges / animation du comité de pilotage : 12 H = 267,12€
4. Création de la base de données : il s'agit d'un travail de création informatique d'une base de donnée des nouveaux arrivants et de son utilisation partagée depuis différents lieux du Pays. (intranet) : 9 000€
5. suivi de l'action communication auprès des nouveaux arrivants / animation des commissions de travail : 117H = 3147 €
6. Communication auprès des nouveaux arrivants du Pays : 7853 €
7. Suivi de l'action évènementiels Accueil d'actifs: 76H = 3764,65€
8. Réalisation des sessions, promotion, accueil des participants : 22000€
9. Intervention au sein des sessions : 96H = 2582,16 €
10. Logistique de participation aux salons avec des agents de développement : 240H = 6076€

Plan de financement estimatif :

| Montant total | | UE | ETAT | REGION | Conseil Général | AUTRE | Maître d'ouvrage |
|----------------|----------------|----------|----------------|----------------|-----------------|-------|------------------|
| 61649 € | | 0 | 18 495€ | 18 495€ | 12 330€ | | 12 330€ |
| Matériel | 0 € | | | | | | |
| Immatériel | 61 649€ | / | 18 495€ | 18 495€ | 12 330€ | / | 12 330€ |

| | | |
|-------------------------|--|----------------------|
| N° A-1.2 | FICHE ACTIONS | Année : 2005/2006 |
| TITRE | Recensement de l'offre territoriale du Pays et accompagnement des porteurs de projets | |
| Axe stratégique : | ANIMATION ECONOMIQUE ET ACCUEIL DE NOUVELLES POPULATIONS | |
| OBJECTIFS | <ul style="list-style-type: none"> - Accroître notre connaissance du territoire - Faire correspondre les projets des collectivités aux besoins des acteurs économiques locaux. - Référencer et qualifier l'ensemble du bâti vacant (artisanal, habitat) - Mobiliser le bâti vacant - Disposer d'un catalogue d'offres territoriales réalistes et mises à jour - Poser le cadre d'une méthodologie commune de référencement. | |
| DESCRIPTION | <p>Il s'agit :</p> <ul style="list-style-type: none"> - de poser le cadre méthodologique du recensement ; cadre compatible entre les différentes échelles de la commune au Massif Central. - de référencer toute l'offre territoriale du Pays (bâti vacants, opportunités foncières...) via une action individualisée de terrain auprès de toutes les communes du Pays - de mobiliser cette offre soit en direction d'un porteur de projet identifié, soit vers une autre utilisation. Par exemple, dans le cas du bâti :location, rénovation (OPAH), vente, projet touristique (gîte)... - d'assurer l'accueil et le suivi des nouveaux arrivants en liaison avec les partenaires, notamment consulaires. | |
| MAITRE D'OUVRAGE | Association du Pays de Saint-Flour / Haute Auvergne | |
| MAITRE D'OEUVRE | Pour la partie étude SIG : à définir selon l'échelle. Pour la partie référencement et accueil : Association du Pays de Saint-Flour / Haute Auvergne | |
| PARTENAIRES | CCI / Chambres des Métiers/ CEE15 / ADASEA / ANPE / PNRVA./ Communautés de communes et communes du Pays. | |

Nature des dépenses

| | |
|----|--|
| 1. | Suivi de l'animation des partenaires autour d'une méthode commune de référencement : 39H = 1049€ |
| 2. | Création d'une base de données couplée à un SIG : 16000€ |
| 3. | Référencement de l'offre sur le terrain : 916H = 23190,37€/ an |
| 4. | Suivi de la base de donnée, mise à jour, transmission vers les partenaires : 458H= 9596,02€/ an |
| 5. | Accueil et suivi des porteurs de projets : 458H= 11595,19€/ an |

Plan de financement estimatif :

| Montant total | UE | ETAT | REGION | Conseil Général | AUTRE | Maître d'ouvrage |
|------------------|----|----------|----------|-----------------|-------|------------------|
| 106 000 € | | 35 334 € | 24 733 € | 24 733 € | | 21 200€ |

| | | |
|-------------------------|---|----------------------|
| N°A-1.3 | FICHE ACTIONS | Année : 2005-2006 |
| TITRE | Formation pour les porteurs de projet « de l'idée au projet » | |
| Axe stratégique : | ANIMATION ECONOMIQUE ET ACCUEIL DE NOUVELLES POPULATIONS | |
| <i>OBJECTIFS</i> | <ul style="list-style-type: none"> - Répondre à un manque en terme d'offre d'accompagnement. - Développer une microéconomie de l'accueil. - Développer une nouvelle formation innovante sur le territoire. - Faire découvrir les territoires du Pays à des porteurs de projets potentiels. - Améliorer l'offre du Pôle Accueil du Pays. | |
| <i>CONSTAT</i> | Les porteurs de projets qui arrivent sur les territoires du massif central, viennent le plus souvent avec une volonté de changer de vie mais beaucoup plus rarement avec un projet cadré d'activité. Ils sont beaucoup plus porteurs d'idées que de projets. | |
| <i>DESCRIPTION</i> | <p>Il s'agit de mettre en place avec les partenaires, une formation courte d'accompagnement des porteurs de projets « de l'idée au projet ». Une plus value importante de l'action sera de permettre une entrée permanente dans le dispositif.</p> <p>Cette formation basée sur le Pays pourra être l'étape préparatoire aux formations existantes de créateur d'entreprises mises en place par l'interconsulaire.</p> | |
| <i>MAITRE D'OUVRAGE</i> | CFPPA de Saint Flour | |
| <i>MAITRE D'OEUVRE</i> | CFPPA de Saint Flour | |
| <i>PARTENAIRES</i> | CCI / Chambres des Métiers/ CEE15 / ADASEA / ANPE / CFPPA de Saint Flour / GRETA Monts du Cantal/ DASA Brioude. | |

Nature des dépenses

| |
|---|
| <ol style="list-style-type: none"> 1. Suivi du dispositif / accompagnement des projets : 48H = 1068,48€ 2. Formation « de l'idée au projet » : 35000€ 3. Publicité et communication sur l'offre de formation : 4500€ |
|---|

Plan de financement estimatif :

| Montant total | UE | ETAT | REGION | Conseil Général | AUTRE | Maître d'ouvrage |
|-----------------|----|------|----------|-----------------|-------|------------------|
| 40 568 € | / | / | 40 568 € | / | / | / |

AXE B : POLE REGIONAL D'EDUCATION ET DE DECOUVERTE DE L'ENVIRONNEMENT.

ACTION B/1 :

Réseau thématique des structures d'hébergement et d'animation.

| | |
|---|--|
| <i>Intégration dans la Charte du Pays</i> | <p><i>Axe B / Développer une économie ancrée sur les ressources patrimoniales</i> B-2-3 Soutenir les activités spécifiques au Pays <i>Axe C / Construire un cadre de vie attractif sur le Pays</i> Axe C-3 Maintenir la qualité de l'Environnement dans nos territoires C-3-5 Encourager l'éveil et l'éducation à l'Environnement</p> |
| <i>Esprit de l'AXE B</i> | <p>Il s'agit d'un projet d'envergure à l'échelle du Pays dont l'objet est de construire une économie sur la valorisation de l'Environnement et de l'identité du Pays.</p> <p>Le projet consiste :</p> <ul style="list-style-type: none"> - A mobiliser le potentiel d'activité des structures d'hébergement de groupe. - A lier le développement des structures à la formation d'une offre d'animations autour de chacune des structures. - A construire un réseau des structures d'hébergement et d'animation de groupe réparties sur le Pays. - A mutualiser des moyens de communications, de prospection de clientèle et de marketing territorial. - A thématiser notre espace en liaison avec l'offre patrimoniale, naturelle et muséographique existante. |
| <i>Les résultats attendus</i> | <ul style="list-style-type: none"> - Accroissement du nombre d'enfants et de groupes accueillis sur le Pays - Création d'emplois qualifiés à l'échelle de cinq ans sur l'ensemble du Pays. - Renforcement de l'image du Pays, du Cantal, de l'Auvergne et de ses produits. |
| <i>Le caractère « PAYS » de l'action</i> | <p>L'échelle de la démarche est le Pays et concerne les communautés de communes et communes du Pays, mais plus largement, elle doit s'intégrer dans une démarche de « grand projet », éclaté à l'échelle de l'Auvergne.</p> <p>Ce projet est transversal à la plupart des « grands » projets en cours sur le Pays : OGS Puy Mary, Pôles touristiques, PEP, Label Pays d'arts et d'histoires...</p> |

CRITERES D'EVALUATION

- Nombre de structures d'hébergement en réseau
- Accroissement du chiffre d'affaire général
- Nombre de séjours proposés dans le cadre du réseau

| | | |
|-------------------------|---|-----------------|
| N°B-1.1 | FICHE ACTIONS | Année : 2005 |
| TITRE | Modalités, partenariats et conditions d'une mise en réseau autour du Pôle Régional d'Education et de Découverte de l'Environnement | |
| Axe stratégique : | RESEAU THEMATIQUE DES STRUCTURES D'HEBERGEMENT ET D'ANIMATION | |
| OBJECTIFS | <ul style="list-style-type: none"> - Définir les objectifs du réseau - Définir les modalités d'organisation d'un réseau des structures d'hébergements - Définir les modalités du partenariat reliant les structures d'hébergements. - Mener un travail d'audit auprès des structures pour apprécier l'existant, le positionnement et les besoins d'aménagements complémentaires . | |
| DESCRIPTION | - Il s'agit d'engager une étude préalable sur le territoire du Pays | |
| MAITRE D'OUVRAGE | Association Pays de Saint-Flour / Haute Auvergne | |
| MAITRE D'OEUVRE | A définir | |
| PARTENAIRES | Structures d'hébergement intéressées par le PREDE./ PNRVA | |

Nature des dépenses

| |
|---|
| <ol style="list-style-type: none"> 1. Suivi de l'action / réalisation d'un cahier des charges / Animation des comités de pilotage : 36H = 968,31€ 2. Etude préalable du PREDE : 30 000€ |
|---|

Plan de financement estimatif :

| | | | | | | |
|-----------------|----|---------|--------|-----------------|-------|------------------|
| Montant total | UE | ETAT | REGION | Conseil Général | AUTRE | Maître d'ouvrage |
| 30 968 € | / | 15 484€ | 6 194€ | 3 097€ | / | 6 194€ |

| | | |
|-------------------------|--|---------------------|
| N°B-1.2 | FICHE ACTIONS | Année : 2005 |
| TITRE | Centre d'accueil et d'hébergement Haute Planèze « Dans l'air du temps » | |
| Axe stratégique : | RESEAU THEMATIQUE DES STRUCTURES D'HEBERGEMENT ET D'ANIMATION | |
| <i>OBJECTIFS</i> | <ul style="list-style-type: none"> - Développer l'offre d'hébergement de groupe de qualité - Diversifier l'offre d'activités de loisirs. - Soutenir les projets d'installation lié à l'opération « Place aux Jeunes au Pays de Saint-Flour » 2003 | |
| <i>DESCRIPTION</i> | <p>Il s'agit d'accompagner le développement d'un produit touristique se composant de l'hébergement de groupe (classe verte, CE, centre de vacances, centre de formations...) et d'activités d'animation s'appuyant sur les ressources locales.</p> <p>Cet action est le résultat concret de la deuxième session d'accueil d'actifs « Place aux jeunes » le jeune couple qui pourrait s'installer dispose de toutes les qualifications nécessaires (agrément, expériences ...etc...).</p> <p>NB : La localisation du projet n'est pas définitive et s'appuiera sur les opportunités locales</p> | |
| <i>MAITRE D'OUVRAGE</i> | Communauté de communes du Pays de Saint-Flour | |
| <i>MAITRE D'OEUVRE</i> | En cours de définition | |
| <i>PARTENAIRES</i> | Pays de Saint-Flour Haute-Auvergne //Etat, Conseil Général, Conseil Régional, Union Européenne, Service Départemental Jeunesse et Sport, Education Nationale. | |

Nature des dépenses

| |
|---|
| <ul style="list-style-type: none"> - Acquisition du bâtiment - travaux d'aménagements - maîtrise d'œuvre |
|---|

Plan de financement estimatif :

| Montant total H.T. | UE | ETAT FNADT Pays | REGION | Conseil Général | AUTRE | Maître d'ouvrage |
|--------------------|---------|-----------------|---------|-----------------|-------|------------------|
| 751 350 € | 75 135€ | 82 649€ | 45 081€ | 30 054€ | 0 | 518 432€ |

N.B : Plafond de 33% de subvention car le projet s'inscrit dans le cadre d'un crédit-bail immobilier

| | | |
|-------------------------|--|----------------------|
| N°B-1.3 | FICHE ACTIONS | Année : 2005/2006 |
| TITRE | Communication, réalisation de programmes et amélioration qualitative des séjours du PREDE. | |
| Axe stratégique : | RESEAU THEMATIQUE DES STRUCTURES D'HEBERGEMENT ET D'ANIMATION | |
| OBJECTIFS | <ul style="list-style-type: none"> - Faire connaître les offres des structures du PREDE³. - Développer une image de Qualité du Pays, du Cantal, de l'Auvergne. - Afficher l'ouverture vers les technologies de l'information et de la communication du PREDE. - Construire des programmes de séjours adaptés à chaque structure. - Assurer une qualité d'animation aux séjours du PREDE. - Assurer une information / réservation unique des groupes | |
| DESCRIPTION | <p>Au regard des éléments apportés par l'étude B-1.1 :</p> <ul style="list-style-type: none"> - Il s'agit de mettre en place divers outils de communication à l'attention de la promotion du PREDE : Site internet / Plaquettes papier de communication / CDROM interactif de connaissance du territoire et de l'offre pédagogique et d'activités du PREDE. - Il s'agit de construire des programmes spécifiques d'animations pour chaque structure formant l'offre du PREDE. - Il s'agit aussi d'équiper le réseau des structures du PREDE, d'un ensemble de matériels techniques et d'outils de formation, permettant la réalisation d'animations et de séjours de qualité. - Il s'agit de mettre en place une plate-forme d'accueil, d'information et de réservation sur les produits du PREDE au service des clients. La tête de réseau pourrait réaliser ce service pour les autres membres du réseau. | |
| MAITRE D'OUVRAGE | <p>Immatériel : Association du Pays de Saint-Flour / Haute Auvergne Matériel : selon la structure</p> | |
| MAITRE D'OEUVRE | <p>Communication, programme des séjours, accueil réservation : MO externalisée Matériels : investissement selon besoins</p> | |
| PARTENAIRES | Structures partenaires du PREDE / CHANTARISA / PNRVA / CPIE HA . | |

Nature des dépenses

| |
|--|
| <ol style="list-style-type: none"> 1. Suivi de la stratégie de communication du PREDE / réalisation d'un cahier des charges / suivi technique et méthodologique : 120H = 3147€ 2. Création et production d'outils de communications : site Internet : Plaquette de communication / CDROM interactif : 26 853 € |
|--|

³ P.R.E.D.E : Pôle Régional d'Education et de Découverte de l'Environnement.

3. Suivi technique programme des séjours / réalisation du cahier des charges / Animation du groupe technique : 25H = 672,44€
4. Réalisation des programmes de séjours 10860,72€
5. Matériel technique et pédagogique : 5000€
6. Animation dur réseau PREDE / Formalisation du projet de réservation / suivi qualité : 130H = 3496,68€
7. Réalisation d'un cahier des charges relatif à l'organisation et la gestion de la réservation : 160H (MO externalisée) = 4050,72€

Plan de financement estimatif :

| | Montant total | UE | ETAT | REGION | Conseil Général | AUTRE | Maître d'ouvrage |
|----------|----------------|----|----------------|----------------|-----------------|-------|------------------|
| | 54 081€ | | 27 041€ | 10 816€ | 5 408€ | | 10 816€ |
| M | 5 000€ | | 2500€ | 1 000€ | 500€ | | 1 000€ |
| I | 49 081€ | | 24 541€ | 9 816€ | 4 908€ | | 9 816€ |

AXE B : POLE REGIONAL D'EDUCATION ET DE DECOUVERTE DE L'ENVIRONNEMENT.

ACTION B/2 :

Réseau des espaces muséographiques, patrimoniaux et naturels

| | |
|---|---|
| <i>Intégration dans l'esprit de la Charte</i> | <p><i>Axe B / Développer une économie ancrée sur les ressources patrimoniales</i> B-2-3 Soutenir les activités spécifiques au Pays <i>Axe C / Construire un cadre de vie attractif sur le Pays</i> Axe C-3 Maintenir la qualité de l'Environnement dans nos territoires Axe C-4 Assurer les conditions d'une bonne qualité de vie C-4-3 Améliorer l'offre culturelle du Pays C-4-4 Développer une offre de loisirs spécifique au Pays</p> |
| <i>L'esprit de l'AXE B</i> | <p>Le Pays dispose de nombreuses structures de type maisons thématiques, musées locaux ou nationaux et d'espaces naturels. L'ensemble de ces espaces offrent une plus value potentielle aux séjours organisés dans le cadre du PREDE.</p> <p>L'action consiste donc pour une part à lier ces potentialités locales avec une offre de séjours. D'une autre part, elle pose les bases d'une gestion plus cohérente des différents projets et d'une mise en réseau à venir.</p> |
| <i>Les résultats attendus</i> | <ul style="list-style-type: none"> - Réduction des nuisances environnementales sur les espaces naturels. - Amélioration de la qualité des prestations offertes dans le cadre du PREDE. - Accroissement de la fréquentation des espaces muséographiques et patrimoniaux du Pays. - |
| <i>Le caractère « PAYS » de l'action</i> | TOTAL. L'action se mène sur l'ensemble du Pays à une échelle inter-intercommunale. |

CRITERES D'EVALUATION

- Nombre de séjours du PREDE intégrant un support muséographique, patrimonial ou naturel du Pays
- Nombre de visiteurs supplémentaires.
- Nombre de partenariats développés entre les différents espaces.

| | | |
|--------------------------|---|------------------------|
| N° B-2.1 | FICHE ACTIONS | Année : 2005 |
| TITRE | Amélioration de l'offre d'activités valorisant le PREDE. « Mise en valeur du cirque de Mallet » | |
| Axe stratégique : | RESEAU DES ESPACES MUSEOGRAPHIQUES PATRIMONIAUX ET NATURELS | |
| OBJECTIFS | <ul style="list-style-type: none"> ◆ Créer un lieu de découverte sur le cirque de Mallet au travers d'activités ludiques et aquatiques (faune, flore, paysages, milieu naturel de la Truyère...) ◆ Sensibiliser les visiteurs, par une approche pédagogique et ludique, à l'environnement et au milieu naturel du cirque de Mallet et plus généralement de la Truyère ◆ Renforcer l'attractivité du site aux côtés de la base de voile de Mallet, l'aire de baignade réglementée | |
| DESCRIPTION | <p>Dans le cadre de l'aménagement de l'aire de baignade à Mallet, le syndicat mixte prévoit de renforcer l'attractivité du cirque de Mallet par la réalisation d'un espace de découverte à la fois pédagogique, éducatif et ludique : Le vallon de Mallet.</p> <p>Futur lieu d'interprétation du milieu naturel de la Truyère, le vallon de Mallet se positionne en complémentarité de l'activité nautique de la plage qui sera ouverte au public en juillet 2005. Ce projet prévoit la réalisation</p> <ul style="list-style-type: none"> - d'un site d'interprétation du milieu : mobilier, table de lecture de paysage, panneau de découverte, sentier thématique... - d'un espace ludique et pédagogique : jeux éducatifs sur le site, parcours aménagé (type acrobbranche ...) - d'un confortement de la mise à l'eau existante de la base de voile pour développer des activités de découverte en canoë de la Truyère et des îles depuis la base de voile jusqu'au vallon. <p>Le vallon de Mallet se veut à la fois complémentaire de l'activité de la plage de Mallet et des activités de la base de voile en période touristique et créateur d'activités éducatives lorsque les activités font relâche.</p> | |
| MAITRE d 'OUVRAGE | Syndicat mixte du lac de Garabit/Grandval | |
| MAITRE D'OEUVRE | Alain FREYTET, paysagiste | |
| PARTENAIRES | Base de voile de Mallet CPIE Cantal EDF | |

Nature des dépenses

| | | |
|------------------------|-----------|--|
| Dépenses immatérielles | 60 000 € | |
| Dépenses matérielles | 40 000 € | |
| Total H.T. | 100 000 € | |

Plan de financement estimatif

| | | | | | | |
|-----------------|----|--------------------|---------|--------------------|-------|---------------------|
| Montant total | UE | ETAT FNADT Pays | REGION | Conseil Général | AUTRE | Maître d'ouvrage |
| 100 000€ | | 40 000€ | 30 000€ | / | / | 30 000€ |

| | | |
|-----------------|----------------------|------------------------|
| N° B-2.2 | FICHE ACTIONS | Année : 2005 |
|-----------------|----------------------|------------------------|

| | |
|--------------|--|
| TITRE | Amélioration de l'offre d'activités valorisant le PREDE. « Maison du barrage de Grandval » |
|--------------|--|

| | |
|-------------------|--|
| Axe stratégique : | RESEAU DES ESPACES MUSEOGRAPHIQUES PATRIMONIAUX ET NATURELS |
|-------------------|--|

| | |
|------------------|--|
| OBJECTIFS | <ul style="list-style-type: none"> ◆ Doter l'équipement d'une scénographie originale, attractive et sensible, susceptible de captiver tous les publics sur le long terme (on se méfiera de l'effet « mode ») ; ◆ Organiser l'accueil et la convivialité de manière à ce que les visiteurs se souviennent de leur visite et du plaisir qu'ils en ont eu, y reviennent et en parlent autour d'eux ; ◆ Créer une image de marque forte reposant sur la qualité des aménagements extérieurs et intérieurs, des matériaux, de l'ambiance, du graphisme, des documents de communication... |
|------------------|--|

| | |
|--------------------|---|
| DESCRIPTION | <p>Dans le cadre du Pôle Touristique d'Excellence Saint-Flour Garabit, engagé sur la période 2002-2006, le syndicat mixte a désigné la vallée de la Truyère et ses affluents comme l'axe fort de son programme de développement, à la fois trait d'union entre la Margeride en amont et l'Aubrac en aval, et fil conducteur de l'offre de tourisme de découverte.</p> <p>1. <u>Le barrage de Grandval</u> Situé sur la commune de Lavastrie, le barrage de Grandval a été créé en 1959 et la retenue ainsi constituée représente 1 100 hectares sur la Truyère. Son rôle est majeur à la fois en terme touristique et en terme technique. Ce barrage fait partie des 10 plus grands lacs artificiels de France et présente une technicité unique en France.</p> <p>2. <u>L'opération : la création d'une Maison du barrage</u> Une étude muséographique menée en 2004 a permis de définir précisément les thématiques de ce futur lieu sur la Truyère : - une thématique scientifique et technique (l'hydroélectricité). Le barrage de Grandval est l'un des dix plus grands barrages artificiels de France. ; - une thématique culturelle et sociale (histoire du village englouti, histoire de la construction du barrage, histoire du territoire) ; - une thématique environnementale (géologie, unités paysagères, flore, faune)</p> <p>3. <u>Le projet scénographique</u> Salle 1 : Ce futur lieu racontera ici l'histoire singulière de cette vallée Salle 2 : Il racontera une histoire vraie, émouvante et documentée</p> |
|--------------------|---|

| | |
|-------------------------|---|
| MAITRE d'OUVRAGE | Syndicat mixte du lac de Garabit/Grandval |
|-------------------------|---|

| | |
|------------------------|---------------------------------|
| MAITRE D'OEUVRE | Equipe Mille Lieux sur la terre |
|------------------------|---------------------------------|

| | |
|--------------------|--|
| PARTENAIRES | Ecomusée de Margeride Haute-Auvergne / EDF |
|--------------------|--|

Nature des dépenses

| |
|------------------------------|
| Investissement : 600 000€ HT |
|------------------------------|

Plan de financement estimatif

| Montant total | UE | ETAT FNADT Pays | REGION | Conseil Général | AUTRE | Maître d'ouvrage |
|------------------|----------|--------------------|---------|--------------------|-------|---------------------|
| 600 000 € | 180 000€ | 120 000€ | 65 000€ | / | / | 235 000€ |

| | | |
|-------------------------|--|---------------------|
| N° B-2.2 | FICHE ACTIONS | Année : 2005 |
| TITRE | Amélioration de l'offre d'activités valorisant le PREDE. « Centre d'Interprétation de l'Architecture et du Patrimoine » | |
| Axe stratégique : | RESEAU DES ESPACES MUSEOGRAPHIQUES PATRIMONIAUX ET NATURELS | |
| OBJECTIFS | <ul style="list-style-type: none"> • Animer le label « Pays d'Art et d'Histoire » • Mettre en valeur le patrimoine local (naturel, paysager, historique, architectural ethnologique...) • Participer à l'émergence d'un tourisme culturel sur le territoire | |
| DESCRIPTION | <p>La création d'un CIAP constitue une obligation du label « Pays d'Art et d'Histoire ». Lieu d'expositions et d'animations de proximité, cette structure présentera :</p> <ul style="list-style-type: none"> - un lieu d'information et de présentation des enjeux de l'évolution architecturale, urbaine et paysagère du Pays. - pour les habitants, un lieu de rencontre et d'information sur les activités de valorisation du patrimoine et de l'architecture - pour les jeunes dans le cadre du PREDE notamment, un support pédagogique pour des ateliers sur l'architecture et le patrimoine. <p>Ce centre devra être un lieu de rencontre, d'accueil et de transmission de la mémoire orale. Le CIAP n'est pas un musée. Il n'est pas associé à une collection, il donne à voir et à comprendre le territoire dans son ensemble au fil des évolutions.</p> | |
| MAITRE D'OUVRAGE | Communauté de communes du Pays de Saint-Flour | |
| MAITRE D'OEUVRE | A définir | |
| PARTENAIRES | Office de Tourisme du Pays de Saint-Flour, musées locaux, écomusée de Margeride Haute-Auvergne, Service Départemental de l'Architecture et du Patrimoine. | |

Nature des dépenses

- | |
|--|
| <ul style="list-style-type: none"> - travaux d'aménagements - maîtrise d'œuvre |
|--|

Plan de financement estimatif :

| Montant total | UE | ETAT FNADT Pays | REGION | Conseil Général | AUTRE DRAC | Maître d'ouvrage |
|------------------|----|--------------------|----------|--------------------|---------------|---------------------|
| 750 000 € | / | 140 000€ | 200 000€ | 135 000€ | 60 000€ | 215 000€ |

| | | |
|-------------------------|---|-----------------|
| N°B-2.2 | FICHE ACTIONS | Année : 2005 |
| TITRE | Amélioration de l'offre d'activités valorisant le PREDE. « Formation équestre de Condat » | |
| Axe stratégique : | RESEAU DES ESPACES MUSEOGRAPHIQUES PATRIMONIAUX ET NATURELS | |
| OBJECTIFS | <ul style="list-style-type: none"> - Valoriser l'offre éducative locale par la mise en place d'une section sportive de compétition au collège - Contribuer au développement économique du territoire par l'installation d'un nouvel opérateur et la diversification de l'offre de sports et loisirs | |
| DESCRIPTION | Construction d'un centre équestre avec structures adaptées à la pratique hivernale et nocturne (manège couvert et éclairé) et à l'accueil de compétitions. | |
| MAITRE D'OUVRAGE | Communauté de Communes du Cézallier (Gestion déléguée à une association.) | |
| MAITRE D'OEUVRE | Projet architectural : Pierre DUMOND, architecte DPLG | |
| PARTENAIRES | Montage du projet : Collège, Commune de Condat, Marc Couffin, Conseil Général Financements de l'investissement : cf. ci-dessous | |

Nature des dépenses

| |
|------------------|
| - Investissement |
|------------------|

Plan de financement estimatif :

| Montant total | UE | ETAT FNADT Pays | REGION | Conseil Général | AUTRE DDR | Maître d'ouvrage |
|------------------|----|--------------------|----------|--------------------|--------------|---------------------|
| 749 713 € | | 141 668 € | 94 028 € | 94 028 € | 156 713 € | 263 276 € |

| | | |
|-------------------------|--|-----------------|
| N°B-2.2 | FICHE ACTIONS | Année : 2005 |
| TITRE | Amélioration de l'offre d'activités valorisant le PREDE. « Pôle équestre de pleine nature » | |
| Axe stratégique : | RESEAU DES ESPACES MUSEOGRAPHIQUES PATRIMONIAUX ET NATURELS | |
| OBJECTIFS | <ul style="list-style-type: none"> - Créer sur le site de la Pinatelle un pôle adapté et équipé pour la pratique de l'équitation de pleine nature. - Améliorer l'offre d'activités sportives et éducatives de la moyenne montagne. | |
| DESCRIPTION | <p>Création d'un parcours en terrain varié, d'une carrière, d'une aire de détente, d'écuries, d'un local d'accueil pour les participants ainsi que d'un local de stockage de matériel.</p> <p>Le pôle se situe également comme un espace de pratique équestre relais du centre équestre de Condat. Il renforce l'attractivité du centre d'accueil de Chalinargues.</p> | |
| MAITRE D'OUVRAGE | Communauté de Communes du pays de Murat | |
| MAITRE D'OEUVRE | Office National des Forêts | |
| PARTENAIRES | Comités départementaux et régionaux de Tourisme Equestre, Fédération Nationale d'Equitation, Conseil général, centres équestres locaux / destination Nature | |

Nature des dépenses

| |
|--|
| - Investissement : Parcours en terrain varié, clôture, intégration paysagère, écuries, bâtiments d'accueil et de stockage, aire de détente, carrière |
|--|

Plan de financement estimatif :

| Montant total | UE | ETAT FNADT Pays | REGION | Conseil Général | AUTRE | Maître d'ouvrage |
|----------------|---------|--------------------|--------|--------------------|-------|---------------------|
| 399597€ | 99 900€ | 79 919€ | / | 139 859€ | / | 79 919€ |

| | | |
|-------------------------|---|------------------------|
| N°B-2.2 | FICHE ACTIONS | Année : 2005 |
| TITRE | Amélioration de l'offre d'activités valorisant le PREDE. « Etude de positionnement d'une MAISON DE LA CULTURE » | |
| Axe stratégique : | RESEAU DES ESPACES MUSEOGRAPHIQUES PATRIMONIAUX ET NATURELS | |
| OBJECTIFS | <ul style="list-style-type: none"> - Offrir à la population un lieu de connaissance et d'expression culturelle sur la basse vallée de l'Alagnon - Créer un lieu de vie culturelle fédérateur autour de la singularité du « pays de Massiac ». | |
| DESCRIPTION | <p>Il s'agit de réaliser une étude préliminaire de faisabilité et de positionnement d'une structure d'animation culturelle accueillant :</p> <ul style="list-style-type: none"> - <u>Un espace culturel général</u> à vocation pédagogique et ludique comprenant une bibliothèque et une médiathèque - <u>Un espace muséographique</u> accueillant la collection Elise RIEUF - Un espace témoignant de <u>l'identité singulière des Palhas</u> et du projet autour des terrasses de Molompize - <u>Un espace d'animation et d'activités à vocation pédagogiques</u> orienté sur la pratique des arts. <p>Le projet s'intègre dans une démarche coordonnée du Pays, de la communauté de communes et de la commune de Massiac d'offrir à la population des services culturelles de qualité, valorisant l'identité locale.</p> | |
| MAITRE D'OUVRAGE | Communauté de communes de MASSIAC | |
| MAITRE D'OEUVRE | Bureau d'études (cahier des charges en cours) | |
| PARTENAIRES | DRAC / CAF / Collection Elise RIEUF / Groupe PALHAS / Office de Tourisme de Massiac./CG 15 | |

Nature des dépenses

| |
|---|
| La dépense globale regroupe : |
| - Etude préalable de positionnement et de cadrage du projet : 25000 € |

Plan de financement estimatif

| Montant total | UE FEDER | ETAT FNADT | REGION | Conseil Général | AUTRE | Maître d'ouvrage |
|-----------------|----------|----------------|--------|-----------------|-------|------------------|
| 25 000 € | | 12 500€ | | 7 500€ | | 5 000€ |

AXE C : DYNAMISATION DES SOLIDARITES / CADRE DE VIE / EXPERIMENTATION

ACTION C/1 :

Animation locale et ouverture du territoire

| | |
|---|---|
| <i>Intégration dans la Charte de Pays</i> | <p><i>Axe D / Promouvoir un espace de solidarités et d'ouverture</i></p> <p>Axe D-1 structurer et aménager durablement le territoire</p> <p>D-1-1 Favoriser et coordonner l'intercommunalité de projet</p> <p>D-1-2 Mutualiser les moyens humains</p> <p>D-1-3 Organiser la démocratie participative</p> <p>Axe D-2 Construire des partenariats territoriaux actifs</p> <p>D-2-1 Construire un partenariat entre les territoires du Pays et de grandes écoles et universités.</p> <p>D-2-2 S'ouvrir à d'autres territoires et pratiques</p> |
| <i>Esprit de l'AXE C-1</i> | <p>Le Pays dans sa phase de préfiguration s'est toujours affiché comme l'outil de mise en cohérence et de coordination des projets et des actions sur le territoire. Il est un espace d'échanges et d'animation pour une action plus efficace. Il s'agira également dans cet axe de mettre en place des coopérations pérennes avec d'autres territoires et institution pour irriguer le Pays de nouvelles idées et nouveaux savoirs faire.</p> <p>L'action consistera donc dans un travail important et continu d'animation locale en direction de divers publics : agents de développement , élus du territoire, socioprofessionnels.</p> |
| <i>Les résultats attendus</i> | <ul style="list-style-type: none"> - L'amélioration de la cohérence entre les projets des différents EPCI. - L'émergence de projets structurants à l'échelle du Pays - L'accroissement de la part de projets privés sur le territoire . - Le conventionnement entre les territoires du Pays et de grandes écoles et universités d'Auvergne. |
| <i>Le caractère « PAYS » de l'action</i> | TOTAL. L'action se mène sur l'ensemble du Pays à une échelle inter-intercommunale. |

CRITERES D'EVALUATION

- ☞ Mise en place de projets inter-communautaires
- ☞ Mission d'étude hors du Pays
- ☞ Nombre d'interventions des grandes écoles et universités sur le Pays
- ☞ Nombre d'expérimentations
- ☞ Nombre de rencontres avec les agents de développement.
- ☞ Nombre de projets inter-communautaires

| | | |
|-------------------------|---|----------------------|
| C-1.1 | FICHE ACTIONS | Année : 2005/2006 |
| TITRE | Ingénierie locale Coordination, coopération et mise en cohérence des projets | |
| Axe stratégique : | ANIMATION LOCALE ET OUVERTURE DU TERRITOIRE | |
| <i>OBJECTIFS</i> | <ul style="list-style-type: none"> - Assurer une interaction efficace entre les besoins des territoires et les politiques des partenaires institutionnels (Europe/ Etat / Région / département). - Animer le réseau des agents de développement. - Favoriser les échanges et la mise en cohérence des projets des différents territoires du Pays. - Expérimenter des actions innovantes d'ouverture culturelle, sociale et économique - Apporter aux collectivités et entreprises du Pays les compétences de grandes écoles et universités d'Auvergne. - Offrir sur le Pays, des terrains d'expérimentation pour les différents établissements. - Participer à l'ouverture des mentalités des habitants. - Faire connaître et reconnaître les spécificités du Pays. | |
| <i>DESCRIPTION</i> | <p>Il s'agit :</p> <ol style="list-style-type: none"> 1. d'assurer le travail d'animation locale auprès des territoires, de suivi des projets de territoire et des programmes contractuels des différentes communautés de communes et communes, 2. d'assurer une transversalité des actions et des échanges pour permettre une mise en cohérence globale et l'émergence de projets structurants. 3. de conduire le développement de l'attractivité du Pays par la mise en place d'une politique globale de développement économique et d'action sociale au niveau du Pays. 4. d'organiser l'ouverture du territoire par des actions de coopérations avec d'autres territoires et des établissements d'enseignement supérieur en Auvergne | |
| <i>MAITRE D'OUVRAGE</i> | Association du Pays de Saint-Flour / Haute Auvergne | |
| <i>MAITRE D'OEUVRE</i> | Association du Pays de Saint-Flour / Haute Auvergne | |
| <i>PARTENAIRES</i> | Communautés de communes et communes du Pays / CG15 / Région Auvergne / Préfecture de Région . | |

Nature des dépenses

1. Animation de la mise en cohérence des politiques (sociale, économique) et des projets des communautés de communes et communes du Pays : 1504H = 40458€/ 2ans
2. Animation du réseau des agents de développement des communautés de communes : 960H = 25 822€
3. Relation avec les partenaires financiers et techniques aux différentes échelles territoriales : 384H = 10 328 €
4. Accompagnement des démarches innovantes et de la communication extra territoriale : 192H = 5164 €
5. Agencement et appui technique à l'animation locale : 28132€/ 2ans
6. Actions d'organisation territoriale d'échanges de données : 16 902 €
7. Coopération inter-territoriale / échanges sur d'autres pratiques : 18 000€
8. Coopération et conventionnement entre les territoires du Pays et de grandes écoles et universités d'Auvergne : 26 000 €

Plan de financement estimatif :

| Montant total | UE | ETAT | REGION | Conseil Général | AUTRE | Maître d'ouvrage |
|-----------------|----|---------|---------|-----------------|-------|------------------|
| 170 000€ | / | 57 800€ | 37 400€ | 37 400€ | / | 34 000 € |

AXE C : DYNAMISATION DES SOLIDARITES / CADRE DE VIE / EXPERIMENTATION

ACTION C/3 :

Agriculture / agroalimentaire / Forêt : préparer l'avenir

| | |
|---|---|
| <i>Intégration dans l'esprit de la Charte</i> | <p><i>Axe B / Développer une économie ancrée sur les ressources patrimoniales</i></p> <p>B-1-1 Accompagner l'agriculture de demain B-1-2 Améliorer la VA des produits des exploitations agricoles B-1-4 Innover en agriculture Axe B-3 Animer le développement d'Economies propres au Pays B-3.1 Accompagner la relance de la filière BOIS B-3-3 Renforcer l'économie agroalimentaire du Pays</p> |
| <i>Esprit de l'AXE C-3</i> | <p>L'agriculture du Pays est en pleine mutation. Les petites unités de transformation laitière sont à un tournant de leur histoire avec pour choix la réforme ou la disparition.</p> <p>Le Pays souhaite donc porter principalement son action agricole sur l'accompagnement des laiteries de la Planèze pour un repositionnement stratégique et une meilleur valorisation de leur produit.</p> <p>Les peuplements forestiers, notamment ceux de la Margeride sont à maturité. La finalisation de la charte forestière sur ce territoire s'accompagne d'un projet ambitieux de pôle de transformation de Bois par un acteur privé. Le Pays souhaite donc accompagner cette dynamique.</p> |
| <i>Les résultats attendus</i> | <ul style="list-style-type: none"> - Le maintien d'un tissu de laiteries sur le Pays - La création de valeur ajoutée agricole sur le Pays - La renaissance d'une économie locale de transformation laitière sur le Pays - L'installation d'un outil de transformation du Bois performant sur la Margeride |
| <i>Le caractère « PAYS » de l'action</i> | TOTAL. L'action se mène sur l'ensemble du Pays à une échelle inter-intercommunale. |

CRITERES D'EVALUATION

- Appui technique aux laiteries de la Planèze
- Organisation de formations sur la connaissance de l'aval de la filière
- Nombre d'agriculteurs formés
- Installation d'un pôle de transformation du bois sur la Margeride

| | | |
|---------------------------|---|-----------------|
| C-3.2 | FICHE ACTIONS | Année : 2005 |
| TITRE | Modalités techniques et organisationnelles d'une mutualisation de moyens entre les laiteries de la Planèze | |
| Axe stratégique : | AGRICULTURE / AGROALIMENTAIRE / FORET: PREPARER L'AVENIR | |
| OBJECTIFS | <ul style="list-style-type: none"> - Accroître la valeur ajoutée des produits laitiers. - Mettre en commun des moyens. - Faire des économies d'échelle. - Améliorer la qualité des produits. - Améliorer les compétences techniques dans le cadre de mutualisation de moyens. | |
| DESCRIPTION | <p>Il s'agit de mener une étude préalable visant à définir les modalités techniques et organisationnelles à un travail en réseau des laiteries indépendantes de la Planèze.</p> <p>La mutualisation de moyens pourrait porter particulièrement sur l'approvisionnement groupé d'intrans, le personnel, la collecte du lait et la commercialisation.</p> <p>L'association comprend les laiteries suivantes : Valuèjols, Lapeyre, Alleuzet, Neuvéglise, Chambernon, Pierrefort, Oradour, Cézens</p> | |
| MAITRISE D'OUVRAGE | Association des laiteries de la Planèze | |
| MAITRE D'OEUVRE | cabinets d'études spécialisés | |
| PARTENAIRES | Chambre d'agriculture du Cantal / associations des coopératives laitières / DRAF / Université Blaise Pascal / Ecole Nationale d'Ingénieurs des Technique Agricoles // PNRVA / communautés de communes et communes concernés. | |

Nature des dépenses

| |
|--|
| 1. Suivi de l'action / participation CT : 20H = 445,2€ |
| 2. Elaboration précis du cahier des charges (MO externalisée) : 40H = 890€ |
| 3. Etude : 30 000€ |

Plan de financement estimatif :

| Montant total | UE | ETAT | REGION | Conseil Général | AUTRE | Maître d'ouvrage |
|----------------|----|---------|--------|-----------------|-------|------------------|
| 31 335€ | / | 12 534€ | 6 267€ | 6 267€ | / | 6 267€ |

| | | |
|-------------------------|--|----------------------|
| N°B-1.2 | FICHE ACTIONS | Année : 2005/2006 |
| TITRE | Aménagements complémentaires des structures d'hébergement du réseau | |
| Axe stratégique : | RESEAU THEMATIQUE DES STRUCTURES D'HEBERGEMENT ET D'ANIMATION | |
| OBJECTIFS | <ul style="list-style-type: none"> - Assurer un standard de qualité à l'offre d'hébergement du PREDE⁴. - Adapter les structures d'hébergement à la demande. | |
| ESPRIT | Le PREDE a pour origine la volonté de s'appuyer sur l'existant et notamment de redynamiser les structures d'hébergement de groupe existantes. Cette fiche action n'a donc pas pour objectif de refaire ce qui a déjà été fait mais d'améliorer par des investissements adaptés la qualité d'hébergement des structures. | |
| DESCRIPTION | <p>Il s'agit :</p> <ul style="list-style-type: none"> - d'identifier dans le cadre d'une étude préalable les besoins d'aménagement de chacune des structures d'hébergement - puis de réaliser les aménagements nécessaires à l'amélioration qualitative des structures mais également à leur homogénéisation dans le cadre du PREDE. | |
| MAITRE D'OUVRAGE | <ul style="list-style-type: none"> - Etude : communautés de communes selon les projets - Aménagements : selon les structures | |
| MAITRE D'OEUVRE | Selon les projets | |
| PARTENAIRES | Associations partenaires du PREDE / Communes ou communautés de communes concernées / PNRVA / CPIE HA . | |

Nature des dépenses

| |
|---|
| <ol style="list-style-type: none"> 1. Coordination des démarches / animation des comités techniques / suivi des cahiers des charges : 2. Etudes préliminaires (sous Maîtrise d'ouvrage communautés de communes et communes) 3. Aménagements : |
|---|

Structures fléchées pour bénéficier de la fiche action :

| | |
|---|---|
| <ul style="list-style-type: none"> - Centre d'accueil de Dienne - Centre d'accueil de Chalinargues - Ecomusée de la Margeride (« la Ferme ») - Centre Chantaris - Centre de Lieutadès - Centre de Lanau « Le Belvédère » | <ul style="list-style-type: none"> - Centre de la Rochette - Centre de Celoux - Centre de la Lataillade - Autres projets non répertoriés à ce stade |
|---|---|

⁴ P.R.E.D.E : Pôle Régional d'Education et de Découverte de l'Environnement.

| | | |
|-------------------------|---|----------------------|
| N°B-2.1 | FICHE ACTIONS | Année : 2005/2006 |
| TITRE | Aménagement des sites patrimoniaux majeurs sur le Pays | |
| Axe stratégique : | RESEAU DES ESPACES MUSEOGRAPHIQUES PATRIMONIAUX ET NATURELS | |
| OBJECTIFS | <ul style="list-style-type: none"> - Assurer la sécurité des sites lieux d'animations et de visites - Accroître la vocation récréative et pédagogique des différents espaces du Pays. - Améliorer la connaissance des lieux remarquables du Pays | |
| DESCRIPTION | <ul style="list-style-type: none"> - Il s'agit de réaliser des aménagements légers sur certains sites majeurs du Pays pour en faciliter, l'accès, la sécurité, la compréhension et leur donner une réelle dimension pédagogique. | |
| MAITRE D'OUVRAGE | Selon les sites | |
| MAITRE D'OEUVRE | Selon les projets | |
| PARTENAIRES | CG15 (ENS) / Association gestionnaire du PREDE / PNRVA / CPIE HA / Espaces et Recherches/ DRAC / DIREN/ Ecomusée de la Margeride / communautés de communes et communes du Pays. | |

Nature des dépenses

| |
|---|
| <ol style="list-style-type: none"> 1. Etudes préalables 2. Aménagements |
|---|

Sites fléchés pour bénéficier de la fiche action :

1. *Domaine d'Estrémiac*
2. *Site du Saillhant*
3. *Narse de Pierrefitte*
4. *Narse de Lascols*
5. *Espace Lac du pécher/pinatelle*
6. *Réserve de Chamalières*
7. *Puy de Tuile*
8. *Gorges du Bès*
9. *autres sites non répertoriés à ce stade*

| | | |
|-------------------------|---|----------------------|
| N°B-2.2 | FICHE ACTIONS | Année : 2005/2006 |
| TITRE | Amélioration de l'offre d'activités valorisant le PREDE. | |
| Axe stratégique : | RESEAU DES ESPACES MUSEOGRAPHIQUES PATRIMONIAUX ET NATURELS | |
| OBJECTIFS | <ul style="list-style-type: none"> - Accroître la vocation pédagogique et récréative des différents espaces du Pays. - Offrir aux structures du PREDE des espaces d'activités et de pédagogie de terrain. | |
| DESCRIPTION | Il s'agit d'installer dans les lieux opportuns sur le Pays, des activités susceptibles d'être pratiquées dans le cadre des séjours du PREDE. Ces activités assurent leur pérennité hors du cadre du PREDE. | |
| MAITRE D'OUVRAGE | Selon projet | |
| PARTENAIRES | Associations gestionnaires du PREDE / PNRVA / CPIE HA / CG15 / Espaces et Recherches/ DRAC / DIREN/ Ecomusée de la Margeride / communautés de communes et communes du Pays. | |

Nature des dépenses

| |
|--|
| <ol style="list-style-type: none"> 1. Suivi et animation des maîtres d'ouvrage / suivi des cahiers des charges / Animation de la cohérence PREDE 2. Emergence de nouvelles activités / veille des territoires (MO externalisée) 3. Investissement |
|--|

Structures fléchées pour bénéficier de la fiche action :

1. projet « Maison de l'Estive » : 2 117 000€
2. projet « Maison de la Culture » : 700 000€
3. projet Scénovision « les trois Frères » : 847 555€
4. projet « Cité européenne des Arts » : 1 575 082 €
5. projet « Thermoludisme » de Chaudes Aigues 3 270 000€

| | | |
|-------------------------|---|-----------------|
| N°B-2.2 | FICHE ACTIONS | Année : 2005 |
| TITRE | Amélioration de l'offre d'activités valorisant le PREDE. « CITE EUROPEENNE DES ARTS » | |
| Axe stratégique : | RESEAU DES ESPACES MUSEOGRAPHIQUES PATRIMONIAUX ET NATURELS | |
| OBJECTIFS | <ul style="list-style-type: none"> - Diversifier l'offre touristique du Pays par un ensemble complet d'activités culturelles et de produits complémentaires au tourisme de Montagne. - Re dynamiser la politique culturelle de la ville de Murat, et plus largement du bassin de vie, et accueillir une nouvelle clientèle touristique de loisirs et de découverte ou d'initiation aux pratiques artistiques - Se doter d'un réseau d'acteurs (enseignants, formateurs, artistes) et d'équipements professionnels afin de contribuer au développement durable de la ville de Murat. - Conforter et enrichir les événementiels forts du Pays. | |
| DESCRIPTION | <p>Il s'agit de réaliser au cœur de la cité historique de Murat un lieu de formation artistique offrant des espaces de pratiques artistiques, et un hébergement pour des stagiaires de l'ensemble de l'Europe. Le projet s'appuie sur une dynamique locale forte et des compétences d'animation artistique de haut niveau. Le projet s'intègre dans une réflexion globale de développement du territoire mêlant une économie touristique tournée vers le sport et la montagne et le développement d'une offre complémentaire d'ouverture culturelle valorisant le patrimoine local et profondément ouvert sur l'extérieur.</p> <p>Le projet s'intègre également dans les projets en cours sur le Pays : Pôle d'Economie du Patrimoine, Label Pays d'Art et d'Histoire, Pôle touristique.</p> | |
| MAITRE D'OUVRAGE | Commune de MURAT | |
| MAITRE D'OEUVRE | | |
| PARTENAIRES | Centre culturels Français en Europe / SEMA / DRAC auvergne / ADMD Cantal / Chambre Régional des métiers d'Art / université de Cologne/ Ville de MURAT. | |

Nature des dépenses

La dépense d'investissement regroupe tous les travaux relatifs à l'amélioration de l'offre d'activités et donc l'ensemble des aménagements relatifs aux salles d'activités gros oeuvre et équipements et hébergement.
Investissement total du projet : 1 575 082 € HT

Plan de financement estimatif :

| Montant total | UE FEDER | ETAT FNADT NATIONAL | REGION | Conseil Général | AUTRE | Maître d'ouvrage |
|--------------------|-------------|---------------------------|----------|--------------------|-------|---------------------|
| 1 575 082 € | 157 508€ | 472 525€ | 315 016€ | 315 016€ | / | 315 016€ |

| | | |
|-------------------------|---|-----------------|
| N°B-2.2 | FICHE ACTIONS | Année : 2006 |
| TITRE | Amélioration de l'offre d'activités valorisant le PREDE. «Création d'un scénovision sur les métiers du bois » | |
| Axe stratégique : | RESEAU DES ESPACES MUSEOGRAPHIQUES PATRIMONIAUX ET NATURELS | |
| OBJECTIFS | <ul style="list-style-type: none"> - Valorisation du patrimoine et notamment d'une collection remarquable d'outils anciens sur la thématique du bois (liens entre les métiers d'antan à aujourd'hui, avec un atelier-relais de menuiserie et ébénisterie d'art) - Majoration de la fréquentation touristique de 10 à 12000 visiteurs par an, avec cible sur le tourisme de groupe et notamment les scolaires - Création d'une activité touristique et culturelle génératrice de 2,3 postes temps plein | |
| DESCRIPTION | <p>Mise en scène du patrimoine (anciens outils des métiers du bois), des savoir-faire et des modes de vie d'autrefois selon le concept du scénovision qui garantit une animation du site et draine une fréquentation touristique conséquente dans tous les lieux utilisant le même procédé.</p> <p>Intégration du projet dans un bâtiment de caractère à restaurer, actuellement vacant et situé dans le cœur du bourg de Pierrefort</p> | |
| MAITRE D'OUVRAGE | Communauté de Communes de Pierrefort | |
| MAITRE D'OEUVRE | VSP Productions (conception du scénovision) Pierre Eschalièr, architecte DPLG pour le suivi des travaux de restauration du bâtiment traditionnel | |
| PARTENAIRES | Demandes en cours | |

Nature des dépenses

| |
|---|
| <ul style="list-style-type: none"> - Création d'un scénovision : écriture du scénario, réalisation, décor, lumière, effets spéciaux et projection, bande son, tournage : 513 481 € - Frais de production : 90 474 € - Aménagement travaux et honoraires d'architecte : 243 800 € |
|---|

Plan de financement estimatif :

| Montant total | UE | ETAT FNADT Pays | REGION | Conseil Général | AUTRE | Maître d'ouvrage |
|------------------|----|--------------------|--------|--------------------|-------|---------------------|
| 847 755 € | | | | | | |

| | | |
|-------------------------|---|-----------------|
| N° B-2.2 | FICHE ACTIONS | Année : 2006 |
| TITRE | Amélioration de l'offre d'activités valorisant le PREDE. « La Maison des Estives » | |
| Axe stratégique : | RESEAU DES ESPACES MUSEOGRAPHIQUES PATRIMONIAUX ET NATURELS | |
| <i>OBJECTIFS</i> | <ul style="list-style-type: none"> - Créer un outil de valorisation et de découverte d'un patrimoine identitaire marquant du Cézallier : les estives - Créer un pôle d'attraction fort, tête de file d'un projet global de mise en réseau de prestataires, d'animations et de sites : la Route des Estives - Insuffler une dynamique de développement par la création d'emploi et la valorisation des ressources locales | |
| <i>DESCRIPTION</i> | Aménagements de trois espaces de visites : <ol style="list-style-type: none"> 1. Allanche (accueil + 4 salles animées selon des procédés de scénovision®) 2. Gare de Landeyrat (un vrai café commercial avec un décor similaire à la salle 4 d'Allanche + un espace scénographique) 3. Buron de Pradiers : un lieu ouvert sous forme de refuge de montagne | |
| <i>MAITRE D'OUVRAGE</i> | Communauté de Communes du Cézallier | |
| <i>MAITRE D'OEUVRE</i> | Scénovision : VSP Productions Projet architectural : architecte en cours de sélection | |
| <i>PARTENAIRES</i> | Financements de l'investissement : cf. ci-dessous | |

Nature des dépenses

- Aménagements de bâti, création d'espaces scénographiques

Plan de financement estimatif :

| Montant total | UE | ETAT FNADT Pays | REGION | Conseil Général | AUTRE | Maître d'ouvrage |
|-----------------------|----|--------------------|--------|--------------------|-------|---------------------|
| 2 116 848 € HT | | | | | | |

AXE C : DYNAMISATION DES SOLIDARITES / CADRE DE VIE / EXPERIMENTATION

ACTION C/2 :

Harmoniser et qualifier l'offre culturelle du Pays

| | |
|---|---|
| <i>Intégration dans l'esprit de la Charte</i> | <p><i>Axe C / Construire un cadre de vie attractif sur le Pays</i></p> <p>Axe C-3 Maintenir la qualité de l'Environnement de nos territoires</p> <p>C-3-1 Affirmer l'identité montagnarde et occitane propre aux territoires</p> <p>Axe C-4 Assurer les conditions d'une bonne qualité de vie</p> <p>C-4-3 Améliorer l'offre culturelle du Pays</p> |
| <i>Esprit de l'AXE C-2</i> | <p>Il s'agit de reconsidérer l'offre culturelle du Pays et notamment muséographique, en lui assurant un niveau standard de qualité (cahier des charges départemental) et lui permettant une meilleure complémentarité au travers d'un réseau. L'écomusée de la Margeride, au regard de ses compétences, jouerait le rôle d'expert et d'animateur sur le Pays.</p> |
| <i>Les résultats attendus</i> | <ul style="list-style-type: none"> - Amélioration de la qualité des structures existantes. - Réflexion concertée en amont de nouveaux projets sur le territoire - Développement d'échanges entre les structures présentes sur le Pays - Extension du champ d'intervention de l'écomusée de la Margeride. - Réalisation d'un programme annuel des évènements culturels forts sur le Pays. |
| <i>Le caractère « PAYS » de l'action</i> | <p>TOTAL. L'action se mène sur l'ensemble du Pays à une échelle inter-intercommunale.</p> |

CRITERES D'EVALUATION

- Nombre d'animations réalisées dans le cadre du réseau.
- Nombre d'interventions « d'expertise » réalisées par l'écomusée.
- Réalisation du programme annuel des évènements forts sur le Pays.

| | | |
|-------------------------|---|-----------------|
| C-2.1 | FICHE ACTIONS | Année : 2006 |
| TITRE | Ebauche d'un réseau des structures muséographiques et patrimoniales du Pays | |
| Axe stratégique : | HARMONISER ET QUALIFIER L'OFFRE CULTURELLE DU PAYS | |
| OBJECTIFS | <ul style="list-style-type: none"> - Participer à l'échelle du Pays à la création du réseau départemental des Musées et maisons thématiques. - Obtenir une offre cohérente et homogène d'espaces muséographiques et de maisons thématiques. - Harmoniser le fonctionnement des structures.(ouverture, contenu) - Stimuler les échanges entre structures. | |
| DESCRIPTION | Les modalités devront être définies en étroite liaison avec les services du CG15. | |
| MAITRE D'OUVRAGE | Conseil Général du Cantal / Association Pays de Saint-Flour / Haute Auvergne / Office de pôle ? | |
| PARTENAIRES | Ecomusée de la Margeride, communautés de communes et communes du Pays / Office de Pôle / CG15 / Région Auvergne / Préfecture de Région . | |

Nature des dépenses

| |
|--|
| 1. Suivi technique / coordination de l'action : 20H = 537,95€ |
| 2. Animation du réseau des Maisons thématiques et musées : 916H = 16000€ |

Plan de financement estimatif :

| Montant total | UE | ETAT | REGION | Conseil Général | AUTRE | Maître d'ouvrage |
|-----------------|----|------|--------|-----------------|-------|------------------|
| 16 538 € | / | | 3 308€ | 4 961€ | / | 3 308€ |

| | | |
|---------------------------|---|-----------------|
| C-2.2 | FICHE ACTIONS | Année : 2006 |
| TITRE | Placer l'écomusée de la Margeride comme l'outil d'expertise culturelle et patrimoniale du Pays | |
| Axe stratégique : | HARMONISER ET QUALIFIER L'OFFRE CULTURELLE DU PAYS | |
| OBJECTIFS | <ul style="list-style-type: none"> - Faire bénéficier l'ensemble des structures du Pays des compétences acquises par l'écomusée. - Obtenir une offre cohérente et homogène d'espaces muséographiques et de maisons thématiques. | |
| DESCRIPTION | <p>L'écomusée de la Margeride a développé depuis de nombreuses années des compétences en terme de conservation, d'expertise patrimoniale et d'animation.</p> <p>Il s'agit à l'échelle du Pays de faire profiter les différentes structures existantes de ce savoir faire pour homogénéiser la qualité des prestations.</p> <p>Il s'agit également de placer l'écomusée comme l'outil d'expertise de nouveaux projets (musée, maisons thématiques). Expertise au service des collectivités du Pays.</p> | |
| MAITRISE D'OUVRAGE | Ecomusée de la Margeride | |
| MAITRE D'OEUVRE | Ecomusée de la Margeride | |
| PARTENAIRES | Ecomusée de la Margeride / CG15 / Communautés de communes et communes du Pays / | |

Nature des dépenses

| |
|--|
| 1. Suivi technique / Coordination de la démarche : 20H = 537,95€ |
| 2. Appui à l'homogénéisation de la qualité de l'offre de musées et maisons thématiques et mission d'expertise des projets sur le Pays : 916H = 19 200€ |

Plan de financement estimatif :

| Montant total | UE | ETAT | REGION | Conseil Général | AUTRE | Maître d'ouvrage |
|---------------|----|------|--------|-----------------|-------|------------------|
| 19738€ | / | | 3 948€ | 5 921€ | / | 3 948€ |

| | | |
|-------------------------|--|-----------------|
| C-2.3 | FICHE ACTIONS | Année : 2006 |
| TITRE | Réalisation d'un programme annuel des événements culturels majeurs sur le Pays | |
| Axe stratégique : | HARMONISER ET QUALIFIER L'OFFRE CULTURELLE DU PAYS | |
| <i>OBJECTIFS</i> | <ul style="list-style-type: none"> - Amorcer une communication commune sur l'offre culturelle à l'échelle du Pays. - Développer la mobilité culturelle des habitants. - Appuyer la communication culturelle sur les points forts du territoire. | |
| <i>DESCRIPTION</i> | Il s'agit de réaliser une plaquette de programmation annuelle des principaux événements et lieux culturels du Pays. | |
| <i>MAITRE D'OUVRAGE</i> | Association du Pays de Saint-Flour / Haute Auvergne | |
| <i>MAITRE D'OEUVRE</i> | Association du Pays de Saint-Flour / Haute Auvergne | |
| <i>PARTENAIRES</i> | OTSI du Pays / Communautés de communes et communes du Pays / CG15 / Région Auvergne / CDT/ Office de Pôle | |

Nature des dépenses

| |
|---|
| 1. Suivi technique / participation élaboration du cahier des charges : 30H = 667,8€ |
| 2. Elaboration partenariale du contenu de la communication : 30H = 667,8€ |
| 3. Réalisation et impression du programme : 2000 € |

Plan de financement estimatif :

| Montant total | UE | ETAT | REGION | Conseil Général | AUTRE | Maître d'ouvrage |
|---------------|----|------|--------|-----------------|-------|------------------|
| 3336 € | / | | 667€ | 1 001€ | / | 667€ |

| | | |
|---------------------------|--|-----------------|
| C-3.1 | FICHE ACTIONS | Année : 2006 |
| TITRE | Appui aux filières qualité Mise en réseau | |
| Axe stratégique : | AGRICULTURE ET AGROALIMENTAIRE : PREPARER L'AVENIR | |
| OBJECTIFS | <ul style="list-style-type: none"> - Accroître la valeur ajoutée des produits agricoles par une meilleure connaissance de l'aval de la filière. - Créer des liens entre production et commercialisation | |
| DESCRIPTION | <p>Il s'agit notamment de mener une action d'information et de formation à destination des agriculteurs du Pays sur les techniques de vente et les marchés pour commercialiser leurs produits (vente directe, GMS, demi gros). Prévisionnel de 50 agriculteurs pour une formation action de 2 jours.</p> <p>Ce travail se mène en partenariat avec la chambre d'agriculture, la CCI et l'association ressources des Hautes Terres qui rassemble des professionnels du secteur.</p> | |
| MAITRISE D'OUVRAGE | Association Pays de Saint-Flour / Haute Auvergne | |
| MAITRE D'OEUVRE | Formation : Chambre d'Agriculture du Cantal | |
| PARTENAIRES | Ecole Nationale d'Ingénieurs des Technique Agricoles / DRAF / Université Blaise Pascal / Chambre d'agriculture du cantal / associations des coopératives laitières / PNRVA / CIV / communautés de communes et communes concernés. | |

Nature des dépenses

| |
|--|
| <ol style="list-style-type: none"> 1. suivi de l'action / réalisation du cahier des charges de la formation : 20H = 445,2€ 2. Elaboration du plan de formation (MO externalisée) : 3520€ 3. Formation et interventions (MO externalisée) : 10 000€ 4. Appui technique sur problématique agroalimentaire (MO externalisée) : 20 000 € |
|--|

Plan de financement estimatif :

| | | | | | | |
|-----------------|----------|---------|--------|-----------------|--------|------------------|
| Montant total | UE FEOGA | ETAT | REGION | Conseil Général | AUTRE | Maître d'ouvrage |
| 33 965 € | 3 397€ | 10 190€ | 6 793€ | 3 396€ | 3 396€ | 6 793€ |

| | | |
|---------------------------|--|----------------------|
| C-3.3 | FICHE ACTIONS | Année : 2005-2006 |
| TITRE | Aménagement, viabilisation d'un Pôle de transformation du Bois | |
| Axe stratégique : | AGRICULTURE / AGROALIMENTAIRE / FORET: PREPARER L'AVENIR | |
| <i>OBJECTIFS</i> | <ul style="list-style-type: none"> - Accompagner le développement d'une économie du Bois sur la Margeride - Accroître la valeur ajoutée des produits bois sur le Pays | |
| <i>DESCRIPTION</i> | <p>Il s'agit pour la collectivité d'accompagner la mise en place d'une industrie de transformation du bois porté par un opérateur privé local.</p> <p>Pour cela, la collectivité souhaite engager les études et les travaux relatifs à l'aménagement et la viabilisation de la zone d'implantation du projet.</p> <p>Ce projet majeur pour le territoire de Margeride et plus largement pour le Pays est une réponse au développement économique et de l'emploi local mais aussi à l'exploitation des bois de la Margeride.</p> <p>Ce projet est un maillon fort du volet économique de la charte forestière en cours de rédaction sur la Margeride.</p> | |
| <i>MAITRISE D'OUVRAGE</i> | Communauté de communes de Margeride Truyère | |
| <i>MAITRE D'OEUVRE</i> | Non défini à ce stade | |
| <i>PARTENAIRES</i> | Partenaires de la charte forestière de Margeride. | |

Nature des dépenses

| |
|---|
| <ol style="list-style-type: none"> 1. Etudes préalables 2. Aménagements |
|---|

Plan de financement estimatif :

| Montant total | UE FEOGA | ETAT | REGION | Conseil Général | AUTRE | Maître d'ouvrage |
|---------------|----------|------|--------|-----------------|-------|------------------|
| | | | | | | |

MAQUETTE FINANCIERE GENERALE RELATIVE AUX ACTIONS INSCRITES AU TITRE DU CONTRAT sur la période 2005-2006

| FICHE ACTION | Fléchage | ANNEE | MAITRE D'OUVRAGE | MONTANT sur 2 ans | | ETAT | | REGION | | CANTAL | | UE | | MO | |
|---|-------------------------------|-----------|----------------------------------|--------------------|------------------|------------------|------------------|------------------|------------------|------------------|-----------------|------------------|------------|--------------------|------------------|
| | | | | TOTAL | Dont IMMATERIEL | Matériel | Immatériel | Matériel | Immatériel | Matériel | Immatériel | Matériel | Immatériel | Matériel | Immatériel |
| | | | | Montant | Montant | Montant | Montant | Montant | Montant | Montant | Montant | Montant | Montant | Montant | Montant |
| A-1.1 : Installation d'un Pôle d'accueil au village d'Entreprises du Pays | | 2005/2006 | Asso Pays SFHA | 61 649 € | 61 649 € | 0 | 18 495 | 0 | 18 495 | 0 | 12 330 | 0 | 0 | 0 | 12 330 |
| A-1.2 : Référencement de l'offre territoriale | | 2005/2006 | Asso Pays SFHA | 106 000 € | 96 000 € | 3 400 | 32 640 | 2 500 | 24 000 | 2 500 | 24 000 | 0 | 0 | 2 000 | 19 200 |
| A-1.3 : Formation d'accompagnement pour porteurs de projets « de l'idée au projet » | | 2006 | CFPPA | 40 568 € | 40 568 € | 0 | 0 | 0 | 40 568 | 0 | 0 | 0 | 0 | 0 | 0 |
| B-1.1 : Modalités, partenariats et conditions d'une mise en réseau autour du PREDE | | 2005 | Asso Pays SFHA | 30 968 € | 30 968 € | 0 | 15 484 | 0 | 6 194 | 0 | 3 097 | 0 | 0 | 0 | 6 194 |
| B-1.2 : Aménagement complémentaires des structures d'hébergement du réseau | | | | | | | | | | | | | | | |
| | Centre de Paulhac | 2005 | Cc de Saint Flour | 751350 | 0 € | 82 649 | 0 | 45 081 | 0 | 30 054 | 0 | 75 135 | 0 | 518 432 | 0 |
| B-1.3 : communication, réalisation des programmes et amélioration qualitative des séjours du PREDE | | 2005/2006 | Association réseau PREDE | 54 081 € | 49 081 € | 2 500 | 24 541 | 1 000 | 9 816 | 500 | 4 908 | 0 | 0 | 1 000 | 9 816 |
| B-2.1 : Aménagements de sites patrimoniaux majeurs sur le Pays | | 2006 | | | | | | | | | | | | | |
| | Site de Mallet | 2005 | SMGG | 100000 | 60 000 € | 16 000 | 24 000 | 12 000 | 18 000 | 0 | 0 | 0 | 0 | 12 000 | 18 000 |
| B-2.2 : Amélioration de l'offre d'activités du PREDE | | | | | | | | | | | | 0 | | | |
| | CIAP | 2005 | cc de Saint Flour | 750 000 € | 0 € | 140 000 | 0 | 170 030 | 0 | 185 010 | 0 | 59 990 | 0 | 175 000 | 0 |
| | Maison du barrage de Grandval | 2005 | SMGG | 600 000 € | 0 € | 120 000 | 0 | 64 980 | 0 | 0 | 0 | 180 000 | 0 | 235 020 | 0 |
| | Maison de la culture | 2006 | cc de Massiac | | 25 000 € | | 12 500 | 0 | 0 | 7 500 | 0 | 0 | 0 | | 5 000 |
| | Formation équestre Condat | 2005 | C c du Cézaillier | 750 000 € | 0 € | 141 628 | 0 | 94 050 | 0 | 94 050 | 0 | 141 675 | 0 | 263 252 | 0 |
| | Pôle Equestre Pleine Nature | 2005 | C c de Murat | 400 000 € | 0 € | 79 920 | 0 | 0 | 0 | 139 840 | 0 | 99 920 | 0 | 79 920 | 0 |
| C-1.1 : Ingénierie locale // Coordination coopération et mise en cohérence des projets | | 2005/2006 | Asso Pays SFHA | 170 000 € | 160 000 € | 3 400 | 54 400 | 2 200 | 35 200 | 2 200 | 35 200 | 0 | 0 | 2 000 | 32 000 |
| C-3.2 : Modalités techniques et organisationnelles d'une mutualisation des moyens entre les coopératives laitière de la Planèze | | 2005 | Asso des laitières de la Planèze | 31 335 € | 31 335 € | 0 | 12 534 | 0 | 6 267 | 0 | 6 267 | 0 | 0 | 0 | 6 267 |
| | | | TOTAL | 3 845 951 € | 554 601 € | 597 869 € | 194 593 € | 391 841 € | 158 540 € | 454 154 € | 93 302 € | 556 720 € | 0 € | 1 428 622 € | 108 807 € |

MAQUETTE FINANCIERE RELATIVE AUX ACTIONS INSCRITES AU TITRE DU CONTRAT sur l'année 2005

| FICHE ACTION | Fléchage | ANNEE | MAITRE D'OUVRAGE | MONTANT sur 2 ans | | ETAT | | REGION | | CANTAL | | UE | | MO | |
|---|-------------------------------|-----------|----------------------------------|--------------------|------------------|------------------|------------------|------------------|-----------------|------------------|-----------------|------------------|------------|--------------------|-----------------|
| | | | | TOTAL | dont IMMATERIEL | Matériel | Immatériel | Matériel | Immatériel | Matériel | Immatériel | Matériel | Immatériel | Matériel | Immatériel |
| | | | | | TOTAL | Montant | Montant | Montant | Montant | Montant | Montant | Montant | Montant | Montant | Montant |
| A-1.1 : Installation d'un Pôle d'accueil au village d'Entreprises du Pays | | 2005/2006 | Asso Pays SFHA | 61 649 € | 61 649 € | 0 | 18 495 | 0 | 18 495 | 0 | 12 330 | 0 | 0 | 0 | 12 330 |
| A-1.2 : Référencement de l'offre territoriale | | 2005/2006 | Asso Pays SFHA | 58 000 € | 48 000 € | 3 400 | 16 320 | 2 500 | 12 000 | 2 500 | 12 000 | 0 | 0 | 2 000 | 9 600 |
| B-1.1 : Modalités, partenariats et conditions d'une mise en réseau autour du PREDE | | 2005 | Asso Pays SFHA | 30 968 € | 30 968 € | 0 | 15 484 | 0 | 6 194 | 0 | 3 097 | 0 | 0 | 0 | 6 194 |
| B-1.2 : Aménagements complémentaires des structures d'hébergement du réseau | | | | | | | | | | | | | | | |
| | Centre de Paulhac | 2005 | Cc de Saint Flour | 751350 | 0 € | 82 649 | 0 | 45 081 | 0 | 30 054 | 0 | 75 135 | 0 | 518 432 | 0 |
| B-1.3 : communication, réalisation des programmes et amélioration qualitative des séjours du PREDE | | 2005/2006 | Association réseau PREDE | 49 081 € | 49 081 € | 2 500 | 24 541 | 1 000 | 9 816 | 500 | 4 908 | 0 | 0 | 1 000 | 9 816 |
| B-2.1 : Aménagements de sites patrimoniaux majeurs sur le Pays | | 2006 | | | | | | | | | | | | | |
| | Site de Mallet | 2005 | SMGG | 100000 | 60 000 € | 16 000 | 24 000 | 12 000 | 18 000 | 0 | 0 | 0 | 0 | 12 000 | 18 000 |
| B-2.2 : Amélioration de l'offre d'activités du PREDE | | | | | | | | | | | | 0 | | | |
| | CIAP | 2005 | cc de Saint Flour | 700 000 € | 0 € | 140 000 | 0 | 170 030 | 0 | 185 010 | 0 | 59 990 | 0 | 175 000 | 0 |
| | Maison du barrage de Grandval | 2005 | SMGG | 600 000 € | 0 € | 120 000 | 0 | 64 980 | 0 | 0 | 0 | 180 000 | 0 | 235 020 | 0 |
| | Maison de la culture | 2006 | cc de Massiac | | 25 000 € | | 12 500 | 0 | 0 | 7 500 | 0 | 0 | | 5 000 | |
| | Formation équestre Condat | 2005 | C c du Cézallier | 750 000 € | 0 € | 150 000 | 0 | 94 050 | 0 | 94 050 | 0 | 141 675 | 0 | 263 250 | 0 |
| | Pôle Equestre Pleine Nature | 2005 | C c de Murat | 400 000 € | 0 € | 79 920 | 0 | 0 | 0 | 139 840 | 0 | 99 920 | 0 | 79 920 | 0 |
| C-1.1 :Ingénierie locale // Coordination coopération et mise en cohérence des projets | | 2005/2006 | Asso Pays SFHA | 85 000 € | 80 000 € | 1 700 | 27 200 | 1 100 | 17 600 | 1 100 | 17 600 | 0 | 0 | 1 000 | 16 000 |
| C-3.2 : Modalités techniques et organisationnelles d'une mutualisation des moyens entre les coopératives laitière de la Planèze | | 2005 | Asso des laiteries de la Planèze | 31 335 € | 31 335 € | 0 | 12 534 | 0 | 6 267 | 0 | 6 267 | 0 | 0 | 0 | 6 267 |
| | | | TOTAL | 3 617 383 € | 386 033 € | 596 169 € | 151 073 € | 390 741 € | 88 372 € | 453 054 € | 63 702 € | 556 720 € | 0 € | 1 427 622 € | 83 207 € |

MAQUETTE FINANCIERE RELATIVE AUX ACTIONS INSCRITES AU TITRE DU CONTRAT sur l'année 2006

| FICHE ACTION | Fléchage | ANNEE | MAITRE D'OUVRAGE | MONTANT sur 2 ans | | ETAT | | REGION | | CANTAL | | UE | | MO | |
|--|----------|-----------|--------------------------|-------------------|------------------------|----------------|-----------------|----------------|-----------------|----------------|-----------------|------------|------------|----------------|-----------------|
| | | | | | | Matériel | Immatériel | Matériel | Immatériel | Matériel | Immatériel | Matériel | Immatériel | Matériel | Immatériel |
| | | | | TOTAL | <i>dont IMMATERIEL</i> | Montant | Montant | Montant | Montant | Montant | Montant | Montant | Montant | Montant | Montant |
| A-1.2 : Référencement de l'offre territoriale | | 2005/2006 | Asso Pays SFHA | 48 000 € | 48 000 € | 3 400 | 16 320 | 2 500 | 12 000 | 2 500 | 12 000 | 0 | 0 | 2 000 | 9 600 |
| A-1.3 : Formation d'accompagnement pour porteurs de projets « de l'idée au projet » | | 2006 | CFPPA | 40 568 € | 40 568 € | 0 | 0 | 0 | 40 568 | 0 | 0 | 0 | 0 | 0 | 0 |
| B-1.3 : communication, réalisation des programmes et amélioration qualitative des séjours du PREDE | | 2005/2006 | Association réseau PREDE | 5 000 € | 0 € | 2 500 | 24 541 | 1 000 | 9 816 | 500 | 4 908 | 0 | 0 | 1 000 | 9 816 |
| C-1.1 :Ingénierie locale // Coordination coopération et mise en cohérence des projets | | 2005/2006 | Asso Pays SFHA | 85 000 € | 80 000 € | 1 700 | 27 200 | 1 100 | 17 600 | 1 100 | 17 600 | 0 | 0 | 1 000 | 16 000 |
| | | | TOTAL | 178 568 € | 168 568 € | 7 600 € | 68 061 € | 4 600 € | 79 984 € | 4 100 € | 34 508 € | 0 € | 0 € | 4 000 € | 35 416 € |

MAQUETTE DES ACTIONS FLECHEES AU TITRE DU CONTRAT DE PAYS sur le période 2005-2006

| FICHE ACTION | Fléchage | ANNEE | MAITRE D'OUVRAGE | MONTANT sur 2 ans | | ETAT | | REGION | | CANTAL | | UE | | MO | | |
|--|--|-----------|---|--------------------|-----------------|------------------|------------|------------------|-----------------|------------------|-----------------|------------------|----------------|--------------------|-----------------|---------|
| | | | | TOTAL | Dont IMMATERIEL | Matériel | Immatériel | Matériel | Immatériel | Matériel | Immatériel | Matériel | Immatériel | Matériel | Immatériel | |
| | | | | | TOTAL | Montant | Montant | Montant | Montant | Montant | Montant | Montant | Montant | Montant | Montant | |
| B-1.2 : Aménagement complémentaires des structures d'hébergement du réseau | | | | | | | | | | | | | | | | |
| | Centres d'accueil de Dienne | 2006 | cc de Murat | | | | | | | | | | | | | |
| | Centres d'accueil deChalinargues | 2006 | cc de Murat | | | | | | | | | | | | | |
| | Ecomusée de la Margeride | 2006 | cc de Ruynes en Margeride / asso | | | | | | | | | | | | | |
| | Centre CHANTARISA | 2006 | cc de planèze | | | | | | | | | | | | | |
| | centre de Lieutadès | 2006 | Commune de Lieutadès | | | | | | | | | | | | | |
| | Centre de la Rochette | 2006 | Association de la Rochette | | | | | | | | | | | | | |
| | centre de Lanau le Belvédère | 2006 | SARL | | | | | | | | | | | | | |
| | Centre de la taillade | 2006 | SARL La taillade | | | | | | | | | | | | | |
| | centre de Celoux | 2006 | Commune de Celoux | | | | | | | | | | | | | |
| B-2.1 : Aménagements de sites patrimoniaux majeurs sur le Pays | | 2006 | | | | | | | | | | | | | | |
| | Domaine d'Estrémiac | | Communes de Saint Just | | | | | | | | | | | | | |
| | Site du Saillhant | 2006 | Communauté de communes de Planèze | | | | | | | | | | | | | |
| | Narse de Pierrefitte | | C c de Planèze | | | | | | | | | | | | | |
| | Narse de Lascols | | cc de Saint Flour / Communes de Cussac | | | | | | | | | | | | | |
| | Espace lac du pêcheur/ Pinatelle | | C c de Murat | | | | | | | | | | | | | |
| | Réserve de Chamalières | | C c de Murat | | | | | | | | | | | | | |
| | Puy de la Tuile / Gorges du Bès | | C c Caldiguès Aubrac | | | | | | | | | | | | | |
| B-2.2 :Amélioration de l'offre d'activités du PREDE | | | | | | | | | | | | | | | | |
| | Maison de l'estive | 2005 | C c du Cézaillier | 2 117 000 € | 0 € | | | 240 068 € | 0 € | 194 341 € | 0 € | 392 068 € | 0 € | 812 081 € | 0 € | |
| | Maison de la culture | 2006 | cc de Massiac | 700 000 € | | | | | | | | | | | | |
| | Scénovision "Les trois frères" | 2006 | C c de Pierrefort | 847 555 € | 0 € | | | 0 € | 0 € | 0 € | 0 € | 169 511 € | 0 € | 169 511 € | 0 € | |
| | Cité européenne des Arts | 2005 | C c de Murat | 1 575 082 € | 0 € | 472 525 € | | 315 016 € | 0 € | 315 016 € | 0 € | 157 508 € | 0 € | 315 016 € | 0 € | |
| | Espace Thermoludisme de Chaudes aigues | 2006 | SEM caleden | 3 720 000 € | 0 € | | | 0 € | 0 € | 0 € | 0 € | 0 € | 0 € | 0 € | 0 € | |
| C-2.1 : Ebauche d'un réseau des structures muséographiques et patrimoniales. | | 2006 | Ecomusée de la Margeride | 16 538 € | 16 538 € | | | 0 € | 3 308 € | 0 € | 4 961 € | 0 € | 0 € | 0 € | 0 € | 3 308 € |
| C-2.2 Placer l'écomusée de la Margeride comme l'outil d'expertise culturelle et patrimoniale | | 2006 | Ecomusée de la Margeride | 19 738 € | 19 738 € | | | 0 € | 3 948 € | 0 € | 5 921 € | 0 € | 0 € | 0 € | 0 € | 3 948 € |
| C-2.3 Réalisation d'un programme annuel des événements culturels majeurs sur le Pays | | 2006 | Asso Pays SFHA | 3 336 € | 3 336 € | | | 0 € | 667 € | 0 € | 1 001 € | 0 € | 3 397 € | 0 € | 0 € | 667 € |
| C-3.1 Appui aux filières qualité et mise en réseau | | 2005/2006 | Asso Pays SFHA | 33 965 € | 33 965 € | | | 0 € | 6 793 € | 0 € | 3 397 € | 0 € | 0 € | 0 € | 0 € | 6 793 € |
| C-3.3 Aménagement et viabilisation d'un pôle de transformation du Bois | | 2005-2006 | Communauté de communes de Margeride Truyère | | | | | | | | | | | | | |
| | | | TOTAL | 9 033 214 € | 73 577 € | 839 401 € | 0 € | 555 084 € | 14 715 € | 509 357 € | 15 280 € | 719 088 € | 3 397 € | 1 296 609 € | 14 715 € | |

