

@greste

Auvergne

Novembre 2007

Exploitation forestière et sciage en Auvergne

Année 2005



MINISTÈRE
DE L'AGRICULTURE
ET DE LA PÊCHE

Quatre ans après la précédente parution, cette plaquette, que beaucoup d'entre vous attendait, cherche à regrouper le plus grand nombre d'éléments chiffrés concernant la récolte et le sciage du bois en Auvergne.

Les données statistiques et économiques 2005 sont intéressantes à différents titres.

Tout d'abord, les effets de la tempête de 1999 semblent s'être estompés et ont cessé de perturber la filière bois auvergnate.

Ensuite, que ce soit pour la récolte ou pour le sciage, les chiffres de l'année 2005 confirment les tendances observées depuis 2003 : une augmentation globale des productions dissimulant de fortes disparités entre les essences présentes en région Auvergne.

Enfin, ces données font clairement apparaître l'émergence de certaines essences ou de certains produits, comme le douglas, le bois de trituration et surtout de bois de chauffage.

Je remercie tous les professionnels de la forêt et du bois qui, chaque année, facilitent le travail de collecte des données pour renseigner l'Enquête Annuelle de Branche de la filière bois, et vous souhaite une excellente lecture.

*Michel MAGIMEL
Directeur Régional de l'Agriculture et de la Forêt*

Sommaire

Présentation	p. 1
Les entreprises : les exploitations forestières Les scieries	p. 2
L'exploitation forestière : Le bois d'œuvre Le bois d'industrie Le bois d'énergie	p. 6
Le sciage : Les sciages feuillus Les sciages résineux Les connexes de scierie	p. 14

Ces résultats sont issus des deux enquêtes annuelles de la branche « exploitation forestière » et de la branche « sciage, rabotage, ponçage et imprégnation du bois » en 2005.

La présente plaquette concerne l'activité des secteurs de l'exploitation forestière et de la première transformation du bois pour l'année 2005.

L'exploitation forestière comprend l'abattage, le façonnage, le débardage, le tri par catégorie de bois et généralement le transport du bois chez l'utilisateur. L'entreprise d'exploitation forestière peut exécuter elle-même les travaux ou sous-traiter à une entreprise de travaux forestiers.

Elle peut exercer son activité à titre principal ou secondaire. Elle est propriétaire des coupes, soit parce qu'elle les a achetées sur pied, soit parce qu'elles sont issues de ses propriétés.

Les entreprises de travaux forestiers qui ne font que de la prestation de service (abattage, débardage,...) ne font pas partie du champ de l'enquête.

La première transformation du bois correspond aux activités de sciage, rabotage, ponçage et imprégnation du bois.

En 2005, l'Auvergne compte 361 entreprises orientées sur l'activité du bois.

Les entreprises de sciage à façon sont, quant à elles, exclues des statistiques figurant dans ce document.

La production de merrains et de bois sous rails ainsi que la production et la transformation des produits connexes font partie du champ de l'enquête.

La scierie commercialise ou transforme les sciages produits dans ses propres ateliers ou éventuellement par des sous-traitants.

Afin de tenir compte de l'évolution des pratiques professionnelles, tous les volumes de bois récolté ont été déclarés sur écorce. Dans cette publication, les données chiffrées reprennent ce nouveau concept ; en revanche, les graphiques sont établis sur la base des anciennes modalités d'enquête.

	1990	1995	2000	2005
Nombre total d'entreprises	511	435	361	361*
<i>dont ayant une activité</i>				
<i>d'exploitation forestière</i>	479	409	320	249
<i>de scierie</i>	339	258	218	198

* dont 319 entreprises ayant une activité de récolte de bois ou de sciage

Comme sur l'ensemble du territoire français, les entreprises d'exploitation forestière et de première transformation du bois auvergnates poursuivent leur concentration.

Répartition des exploitations forestières en 2005 localisées en Auvergne

Unités : entreprise et m³ ronds

	Volume récolté par les entreprises						TOTAL	
	moins de 1 000 m ³		de 1 000 à 9 999 m ³		10 000 m ³ et plus			
	Nbre	Volume	Nbre	Volume	Nbre	Volume	Nbre	Volume
Allier	35	11 853	24	88 317	4	81 641	63	181 811
Cantal	19	6 463	16	63 077	8	148 830	43	218 370
Haute-Loire	28	12 593	17	60 521	12	436 311	57	509 425
Puy-de-Dôme	36	12 696	30	88 015	20	439 177	86	539 888
AUVERGNE	118	43 605	87	299 930	44	1 105 959	249	1 449 494

Les volumes indiqués dans ce tableau sont exploités par les entreprises dont le siège est en Auvergne, quelle que soit la région d'origine des bois.

Sur les 1,817 million de m³ récoltés sur le territoire auvergnat en 2005, 1,175 million de m³ l'ont été par des entreprises auvergnates, sachant que celles-ci ont récolté 274 000 m³ en dehors de la région. L'augmentation de la récolte en 2005 par rapport à l'année précédente est due, en grande partie, à une activité plus importante des entreprises extérieures qui sont venues récolter 642 000 m³ de bois sur le territoire auvergnat.

Il est à noter que 18 % de ces entreprises (souvent les mieux mécanisées) récoltent 76 % du volume de bois.

Dans ces 249 entreprises, la plupart des dirigeants (169) sont des non salariés.

L'effectif des salariés permanents employés en exploitation forestière s'élève à 175 (ils étaient 131 en 1995, 200 en 2000), soit 25 de moins qu'en 2000, en pleine récolte des chablis. Ce chiffre devrait se stabiliser compte tenu de l'augmentation régulière de la récolte.

Répartition des scieries en 2005 localisées en Auvergne

Unités : entreprise et 1 000 m³ de sciages

Tranche de volume scié	Allier		Cantal		Haute-Loire		Puy-de-Dôme		AUVERGNE	
	Nbre	Volume*	Nbre	Volume*	Nbre	Volume*	Nbre	Volume*	Nbre	Volume*
moins de 500 m ³	12	2 783	12	2 124	14	3 343	24	4 922	62	13 172
de 500 à 999 m ³	4	2 813	5	3 357	11	8 823	12	8 690	32	23 683
de 1 000 à 3 999 m ³	7	15 425	5	10 979	20	36 995	20	42 380	52	105 779
de 4 000 m ³ et plus	5	30 523	9	55 899	17	228 181	18	271 834	49	586 437
TOTAL	28	51 544	31	72 359	62	277 342	74	327 826	195	729 071
MOYENNE PAR SCIERIE		1 841		2 334		4 473		4 430		3 739

* volume scié : hors bois sous rails et merrains.

En 2005, 195 entreprises ont effectué 730 000 m³ de sciages. Ce sont dans les départements du Puy-de-Dôme et de la Haute-Loire que l'activité de ce secteur est la plus importante.

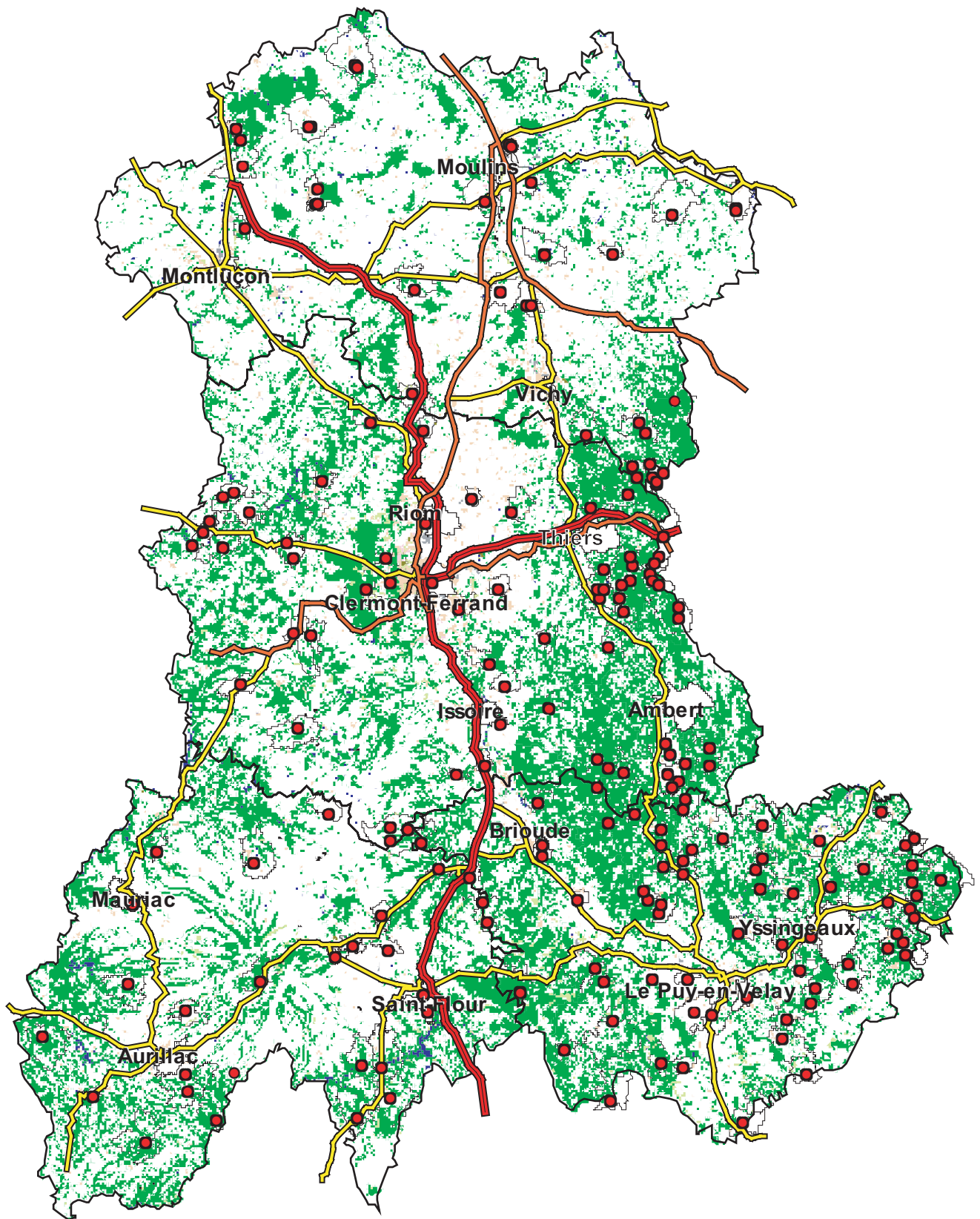
La production moyenne des scieries auvergnates a fortement augmenté pour passer de 2 800 m³ en 2001 à 3 700 m³ en 2005. En 30 ans, alors que plus de la moitié des scieries disparaissaient, leur production moyenne a été multipliée par trois. Il subsiste toutefois un grand nombre d'unités de petite taille (moins de 1 000 m³ de sciages annuels).

116 scieries sont spécialisées en résineux. Elles réalisent un volume moyen de sciages de 4 900 m³ très nettement supérieur à la moyenne régionale. Elles sont principalement localisées dans les départements de la Haute-Loire (59 entreprises) et du Puy-de-Dôme (45 entreprises).

19 scieries sont spécialisées en feuillus, dont 10 sont localisées dans le département de l'Allier. La production moyenne de ces entreprises est de 1 600 m³ de sciages par an.

Avec 31 scieries qui réalisent un volume annuel moyen de sciages de 2 200 m³, le département du Cantal occupe une position intermédiaire, avec une majorité d'entreprises ayant une activité mixte (feuillus et résineux).

Implantation des scieries en région Auvergne



Les 195 entreprises référencées restent concentrées autour de massifs forestiers conséquents : le Mézenc, le plateau cazadéen, le Livradois-Forez et, dans une moindre mesure, les Combrailles.

Évolution des effectifs dans les scieries

2003	Allier	Cantal	Haute-Loire	Puy-de-Dôme	AUVERGNE
Total scié en m ³ (hors merrains et bois sous rails)	58 961	61 176	249 322	263 655	633 114
Effectif de salariés (sciage)	233	117	301	386	1 037
Effectif de non-salariés	44	35	50	58	187

2004	Allier	Cantal	Haute-Loire	Puy-de-Dôme	AUVERGNE
Total scié en m ³ (hors merrains et bois sous rails)	57 670	61 862	264 912	308 747	693 191
Effectif de salariés (sciage)	200	119	280	378	977
Effectif de non-salariés	41	38	61	51	191

2005	Allier	Cantal	Haute-Loire	Puy-de-Dôme	AUVERGNE
Total scié en m ³ (hors merrains et bois sous rails)	51 544	72 359	277 342	327 826	729 071
Effectif de salariés (sciage)	209	111	284	365	969
Effectif de non-salariés	19	26	46	49	140
Effectif total de salariés	381	189	442	583	1 595

Outre les 969 salariés de scieries directement consacrés à la production des sciages en 2005, ces entreprises regroupent au total 1 595 salariés permanents dont 90 affectés aux activités de rabotage et 45 à l'exploitation forestière.

Avec la diminution du nombre d'entreprises et la modernisation continue des matériels, notamment vers une plus grande automatisation, le nombre de salariés est logiquement en baisse. Cette tendance va probablement se prolonger au vu des perspectives de concentration de ce secteur sur le long terme.

Volume total récolté en 2005 pour l'Auvergne

Unités : m³ ronds sur écorce et ha

	Allier	Cantal	Haute-Loire	Puy-de-Dôme	AUVERGNE
Bois d'œuvre	194 726	187 589	359 233	609 416	1 350 964
<i>dont feuillus</i>	97 121	35 074	5 919	22 386	160 500
<i>dont résineux</i>	97 605	152 515	353 314	587 030	1 190 464
Bois d'industrie	48 807	83 591	94 063	84 463	310 924
<i>dont feuillus</i>	14 139	43 977	400	4 269	62 785
<i>dont résineux</i>	34 668	39 614	93 663	80 194	248 139
Bois d'énergie	74 169	44 172	22 677	14 403	(1) 155 421
TOTAL	317 702	315 352	475 973	708 282	1 817 309
<i>dont feuillus</i>	185 429	123 223	28 996	41 058	378 706
<i>dont résineux</i>	132 273	192 129	446 977	667 224	1 438 603
Ressources forestières* (ha)	118 130	145 600	181 220	248 890	693 840
<i>dont feuillus</i>	95 160	97 830	40 020	113 080	346 090
<i>dont résineux</i>	22 970	47 770	141 200	135 810	347 750

Il s'agit du volume total récolté en Auvergne quelle que soit la localisation du siège de l'entreprise.

(1) le volume du bois de chauffage correspond aux activités professionnelles et ne représente qu'une faible part du volume réellement exploité en Auvergne, qui peut être estimé à 650 000 m³

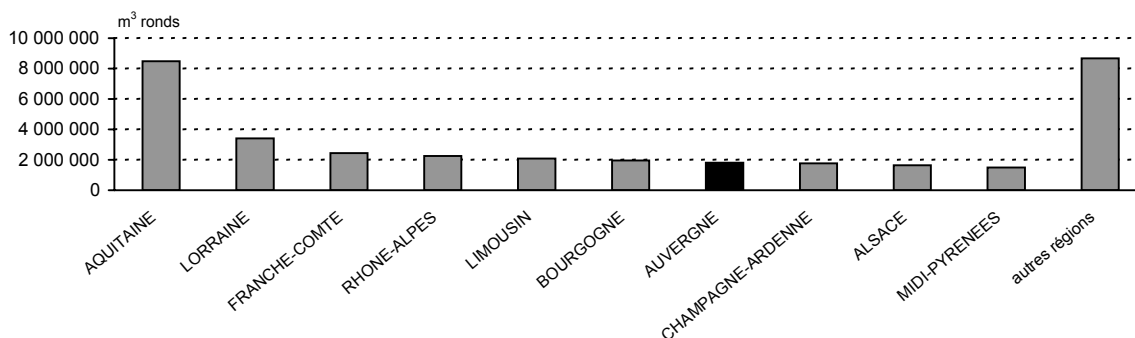
* source : Inventaire Forestier National

Le bois d'œuvre :	88 % de résineux	dont 45 % exploités dans le Puy-de-Dôme
Le bois d'industrie :	80 % de résineux	dont 30 % exploités dans la Haute-Loire
Le bois de chauffage :	100 % de feuillus	dont 48 % exploités dans l'Allier

Participation de l'Auvergne à la récolte nationale en 2005

	Rang parmi les régions productrices	Part dans la récolte nationale
Bois d'œuvre	5^e	6,47 %
<i>dont feuillus</i>	15 ^e	2,64 %
<i>dont résineux</i>	4 ^e	8,04 %
Bois d'industrie	13^e	2,54 %
<i>dont feuillus</i>	17 ^e	1,22 %
<i>dont résineux</i>	10 ^e	3,75 %
Bois de chauffage	9^e	5,37 %

Volume total récolté en 2005 par région

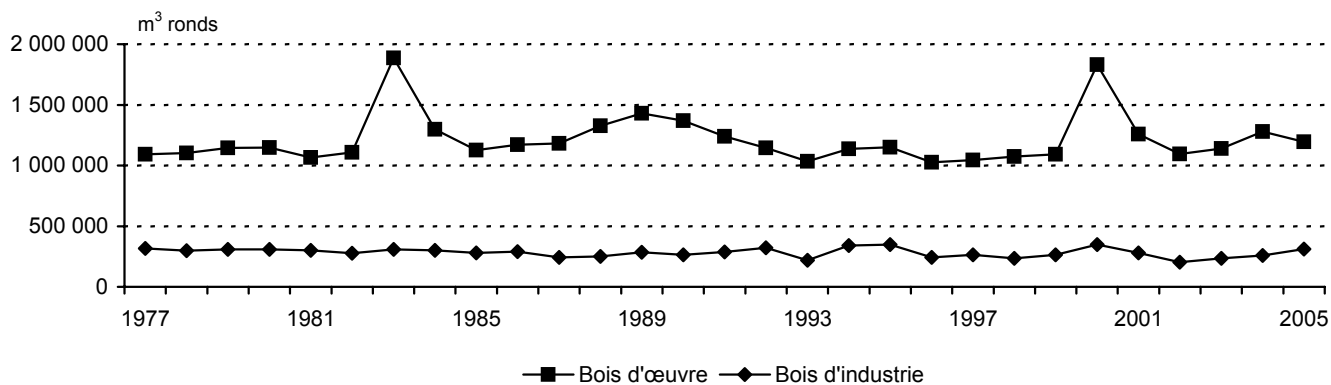


L'augmentation de la récolte est perceptible dans les quatre départements de l'Auvergne, en particulier en Haute-Loire où 60 000 m³ de bois supplémentaires ont été mobilisés par rapport à l'année 2004.

La nette progression du bois de chauffage est également à souligner, mais doit être relativisée, eu égard à la faible proportion des volumes exploités de façon professionnelle.

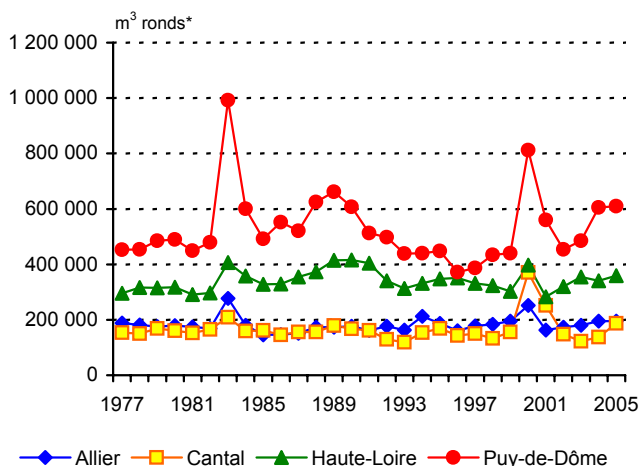
Globalement, même si l'Auvergne affiche un positionnement constant par rapport aux autres régions françaises, elle enregistre de bons résultats concernant le bois d'œuvre. Ceci s'explique par l'arrivée à maturité de nombreux peuplements de résineux intéressant les scieries (épicéa, douglas) et par la pression plus forte exercée sur les peuplements de chênes dans l'Allier.

Évolution en Auvergne des récoltes de bois d'œuvre et d'industrie



Suite à la tempête de 1999, 2000 a été une année record en termes de récolte suivie d'une chute sensible en 2001 et 2002. Depuis 2003, après une légère progression, la récolte de bois d'œuvre se stabilise et la récolte de bois d'industrie poursuit sa remontée. Il est à noter que le maximum, sur la période hors tempête, a été atteint en 1989, à une époque où les peuplements n'étaient pas arrivés à maturité. Le potentiel de progression est donc encore significatif.

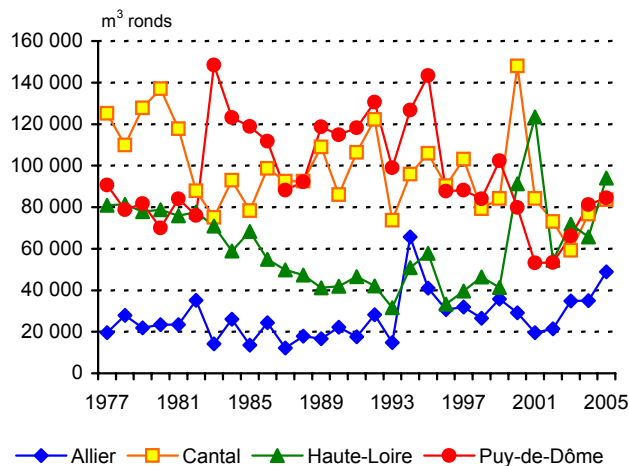
Évolution de la récolte de bois d'œuvre



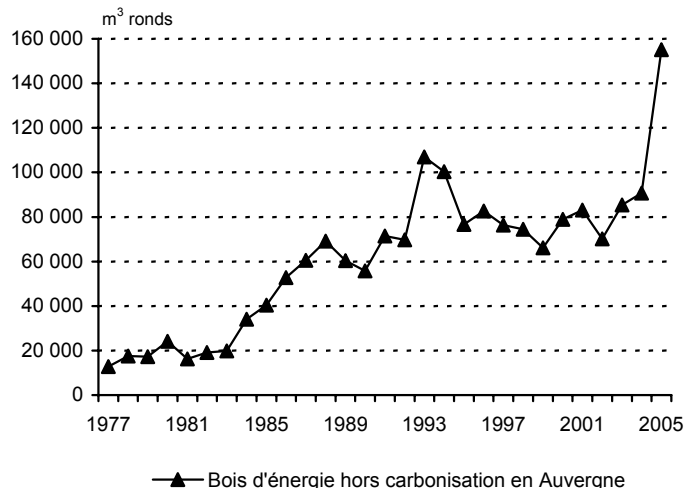
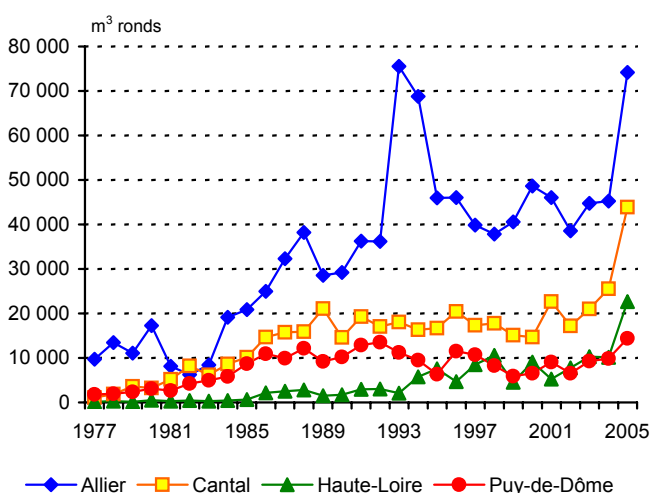
* pour les résineux m³ ronds sous écorce

C'est dans le Puy-de-Dôme et la Haute-Loire que la récolte de bois d'œuvre connaît la plus forte progression au cours des trois dernières années grâce aux résineux.

Évolution de la récolte de bois d'industrie



Évolution en Auvergne de la récolte de bois d'énergie hors carbonisation



La progression de la récolte en bois de chauffage explose dans la plupart des départements, en particulier dans l'Allier et dans le Cantal où les taillis de feuillus sont les plus présents. Le développement des chaudières à bois individuelles et des réseaux de chaleur collectifs ont un impact déterminant en bois d'énergie.

Volume récolté de bois d'œuvre feuillus en 2005

Unité : m³ ronds sur écorce

	Allier	Cantal	Haute-Loire	Puy-de-Dôme	AUVERGNE
Chêne	78 075	17 944	190	6 670	102 879
<i>dont pour tranchage</i>	16 173	0	0	804	16 977
<i>dont pour sciage</i>	61 902	17 944	190	5 866	85 902
Hêtre	11 270	13 099	263	6 091	30 723
<i>dont pour déroulage</i>	897	s	r	r	1 621
<i>dont pour sciage</i>	10 373	r	s	r	29 102
Peuplier	4 400	1 716	5 426	4 335	15 877
<i>dont pour déroulage</i>	255	0	0	216	471
<i>dont pour sciage</i>	4 145	1 716	5 426	4 119	15 406
Noyer	r	0	0	s	330
Châtaignier	r	490	0	s	583
Frêne, Érable, Merisier & aut. Fruit.	r	714	s	887	1 779
Autres feuillus	2 858	1 111	0	4 360	8 329
TOTAL	97 121	35 074	5 919	22 386	160 500

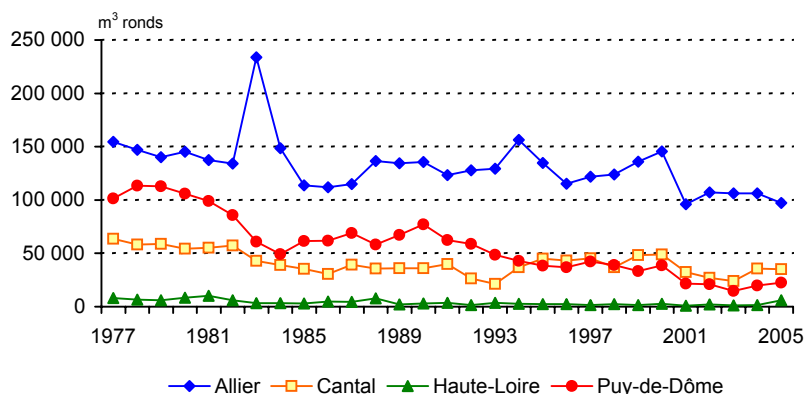
s : la donnée correspondante est couverte par le secret statistique

r : la donnée correspondante n'est pas publiée afin de permettre la publication d'un total dont certains éléments sont soumis au secret statistique

Participation de l'Auvergne à la récolte nationale en 2005

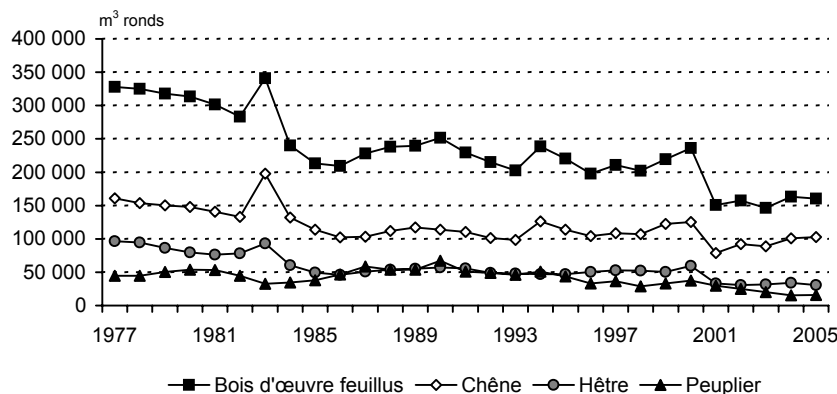
	Rang parmi les régions productrices	Part dans la récolte nationale
Bois d'œuvre feuillus	15^e	2,64 %
<i>dont chêne</i>	11 ^e	3,70 %
<i>dont hêtre</i>	10 ^e	2,37 %
<i>dont peuplier</i>	16 ^e	1,20 %

Évolution de la récolte de bois d'œuvre feuillus par département

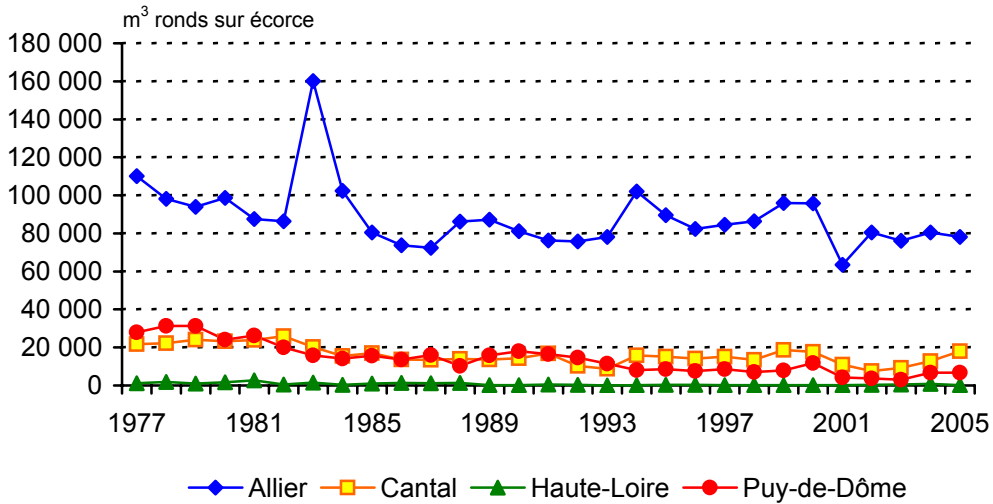


Évolution en Auvergne de la récolte de bois d'œuvre feuillus par essence

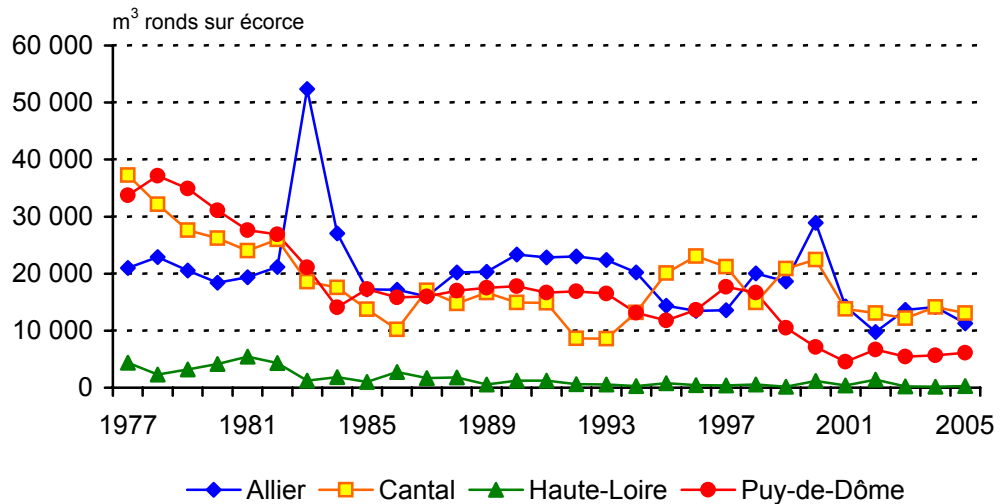
La récolte du bois d'œuvre de feuillus accuse une chute constante depuis 30 ans, en particulier pour le hêtre et le peuplier dont les volumes ont été divisés par trois depuis 1977. Cette baisse, bien qu'encore perceptible dans l'Allier, marque une pause dans les autres départements. Ainsi, la production de chêne se stabilise dans l'ensemble autour de 100 000 m³ par an.



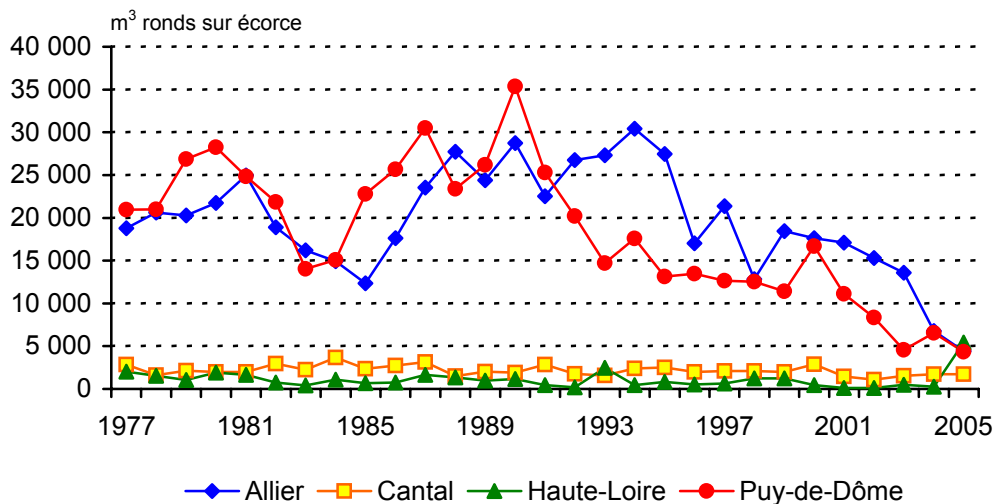
Évolution de la récolte de chêne par département



Évolution de la récolte de hêtre par département



Évolution de la récolte de peuplier par département



Volume récolté de bois d'œuvre résineux en 2005

Unité : m³ ronds sur écorce

	Allier	Cantal	Haute-Loire	Puy-de-Dôme	AUVERGNE
Sapin, Épicéa	22 434	86 692	246 134	399 837	755 097
Douglas	62 114	10 705	17 658	98 357	188 834
Pin sylvestre	10 087	52 784	76 449	54 465	193 785
Mélèze	r	r	r	4 172	6 403
Pin maritime	s	s	r	0	486
Autres résineux	2 182	874	12 604	30 199	45 859
TOTAL	97 605	152 515	353 314	587 030	1 190 464

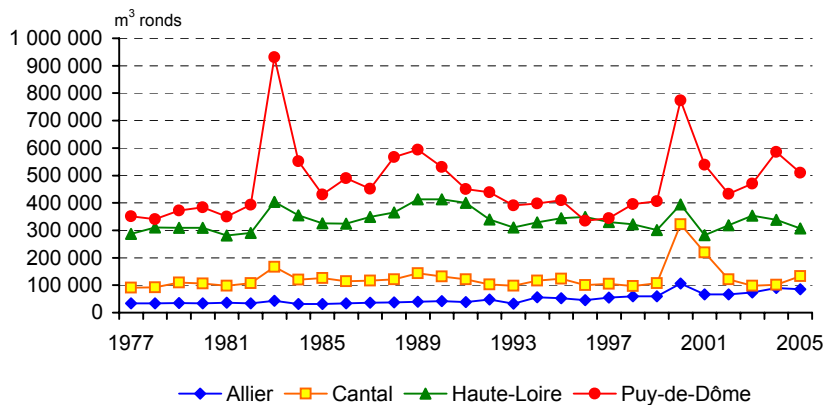
s : la donnée correspondante est couverte par le secret statistique

r : la donnée correspondante n'est pas publiée afin de permettre la publication d'un total dont certains éléments sont soumis au secret statistique

Participation de l'Auvergne à la récolte nationale en 2005

	Rang parmi les régions productrices	Part dans la récolte nationale
Bois d'œuvre résineux	4^e	8,04 %
<i>dont sapin - épicéa</i>	4 ^e	11,45 %
<i>dont douglas</i>	4 ^e	12,15 %
<i>dont pin sylvestre</i>	1 ^{er}	20,65 %

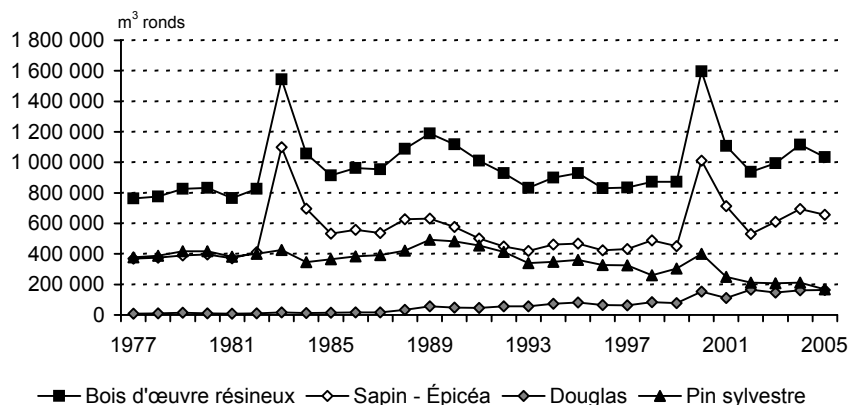
Évolution de la récolte de bois d'œuvre résineux par département



En 30 ans, la production de bois d'œuvre résineux est passée de moins de 800 000 à plus d'un million de m³. Cette évolution profite aux départements de la Haute-Loire et du Puy-de-Dôme où les massifs forestiers résineux sont les plus importants.

Évolution en Auvergne de la récolte de bois d'œuvre résineux par essence

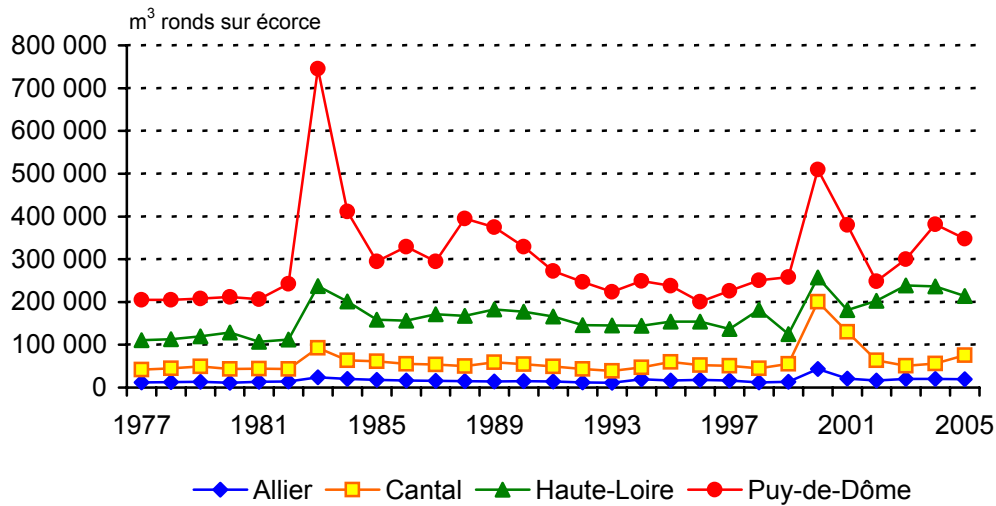
La structure de la récolte s'est profondément modifiée. Le "couple" sapin-épicéa a évolué en parallèle avec la production totale, il représente toujours 50 % de la récolte. En revanche, la production de pin sylvestre qui se situait au même niveau que celle de sapin-épicéa a été divisée par deux et représente moins de 200 000 m³ en 2005.



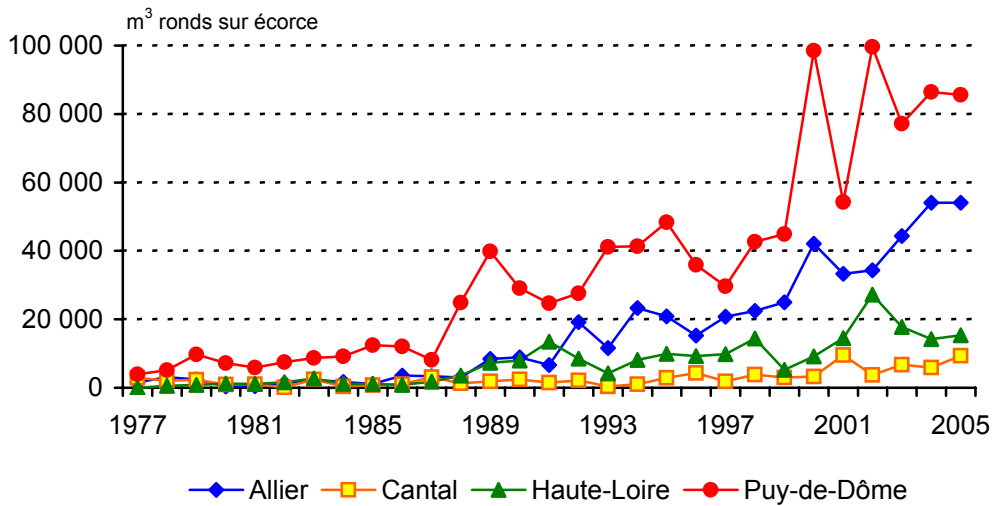
Le douglas quant à lui connaît une production constante et régulière et atteint 189 000 m³ en 2005, soit un niveau comparable à celui du pin sylvestre.

C'est essentiellement l'épicéa qui tire la récolte du "couple" sapin-épicéa. Les sapins auvergnats, comme ceux des régions voisines ont accumulé un important capital sur pied. Leurs diamètres, souvent trop importants, ne répondent plus aux besoins des scieries qui orientent plutôt leur demande vers des bois moyens, voire petits.

Évolution de la récolte de sapin-épicéa par département



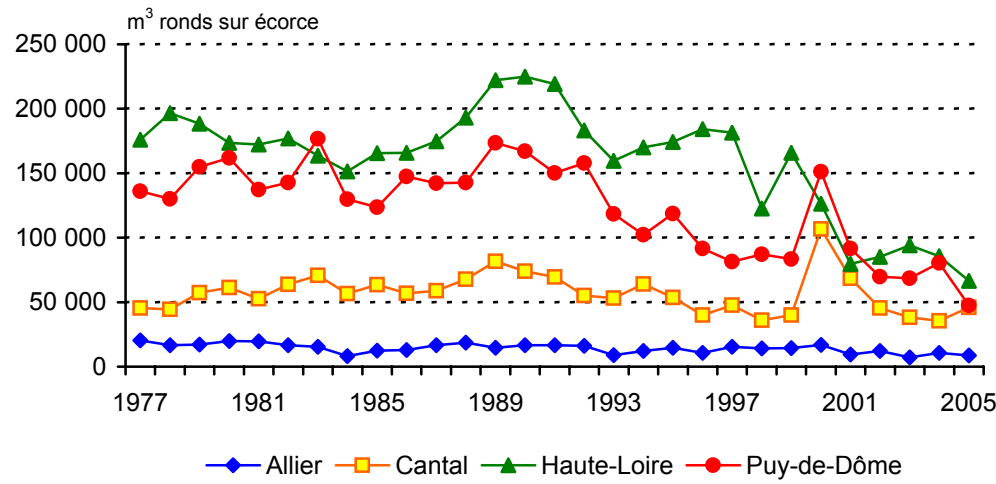
Évolution de la récolte de douglas par département



C'est dans l'Allier et le Puy-de-Dôme que l'on observe les plus fortes progressions de production de douglas.

Évolution de la récolte de pin sylvestre par département

Rien ne semble arrêter la chute du pin sylvestre, supplanté par les autres essences résineuses, en particulier le douglas.



Volume récolté de bois d'industrie en 2005

Unité : m³ ronds sur écorce

	Allier	Cantal	Haute-Loire	Puy-de-Dôme	AUVERGNE
Trituration feuillus	12 317	38 641	s	r	53 222
Trituration résineux	31 631	38 034	85 429	73 087	228 181
<i>dont sapin, épicéa</i>	2 322	17 096	52 778	42 779	114 975
<i>dont douglas, mélèze</i>	17 515	771	6 963	16 130	41 379
<i>dont autres conifères</i>	11 794	20 167	25 688	14 178	71 827
Total Bois de trituration	43 948	76 675	85 629	75 151	281 403
Bois de mines	3 022	6 264	s	s	12 348
<i>dont feuillus</i>	<i>r</i>	4 947	<i>s</i>	<i>s</i>	7 470
<i>dont résineux</i>	<i>s</i>	1 317	<i>s</i>	<i>s</i>	4 878
Poteaux	r	s	3 163	5 199	9 105
Bois ronds divers	1 357	r	4 987	r	8 068
<i>dont feuillus</i>	<i>r</i>	<i>r</i>	0	<i>r</i>	2 093
<i>dont résineux</i>	<i>s</i>	0	4 987	920	5 975
TOTAL	48 807	83 591	94 063	84 463	310 924
<i>dont feuillus</i>	14 139	43 977	400	4 269	62 785
<i>dont résineux</i>	34 668	39 614	93 663	80 194	248 139

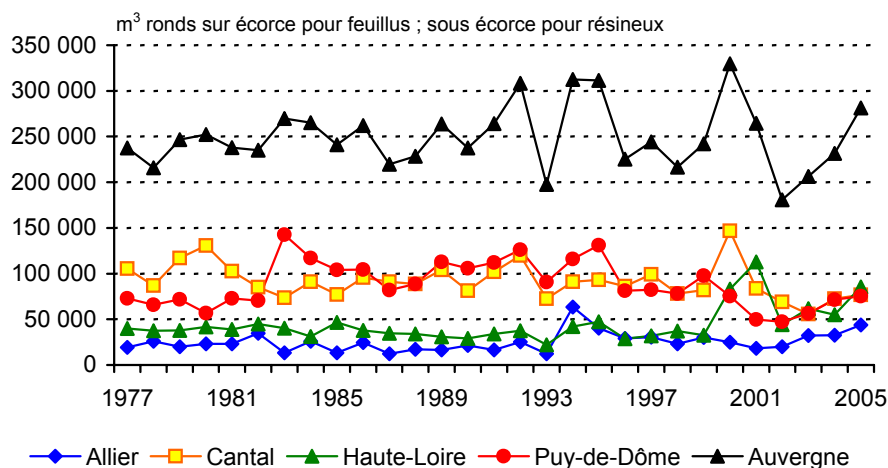
s : la donnée correspondante est couverte par le secret statistique

r : la donnée correspondante n'est pas publiée afin de permettre la publication d'un total dont certains éléments sont soumis au secret statistique

Participation de l'Auvergne à la récolte nationale en 2005

	Rang parmi les régions productrices	Part dans la récolte nationale
Bois de trituration	13^e	2,39 %
<i>dont feuillus</i>	16 ^e	1,03 %
<i>dont résineux</i>	10 ^e	3,45 %
Bois de mines	5^e	10,51 %
Poteaux	2^e	15,00 %

Évolution de la récolte de bois destiné à la trituration en Auvergne

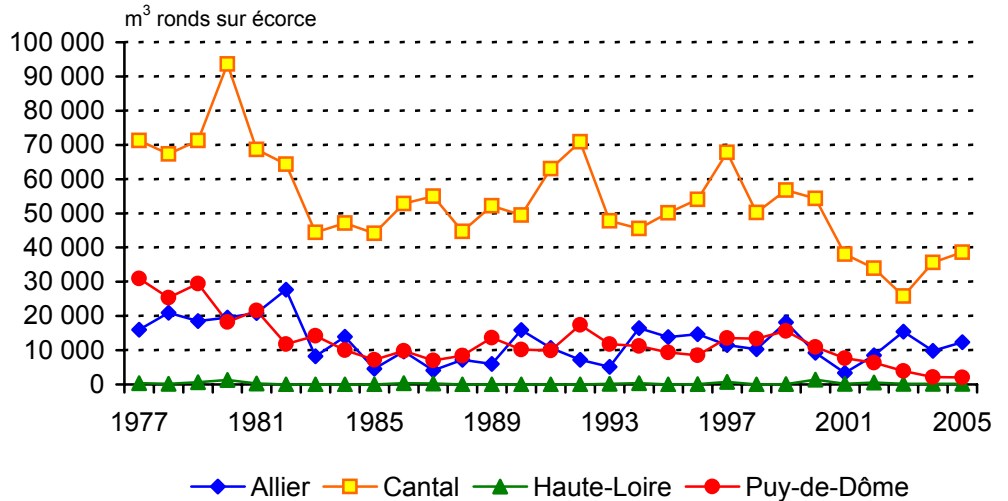


La récolte des bois destinés à la trituration qui représente l'essentiel de la production de bois d'industrie (90,5 %) est soumise à des fluctuations importantes liées au marché de pâte à papier.

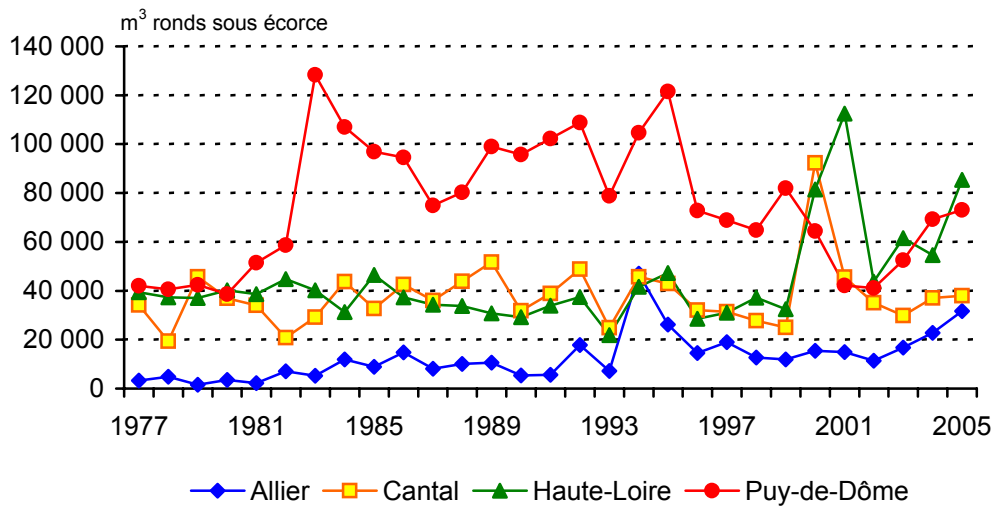
La production française de pâte à papier ayant repris sa progression depuis 2001, pour dépasser en 2004 les 2,5 millions de tonnes, les besoins sont repartis à la hausse, ce qui impacte directement la récolte auvergnate.

Évolution de la récolte de feuillus destinés à la trituration par département

Le volume des feuillus destinés à la trituration subit une baisse continue depuis les années 80 et c'est le département du Cantal qui est le plus affecté par cette diminution, malgré un léger redressement depuis trois ans.



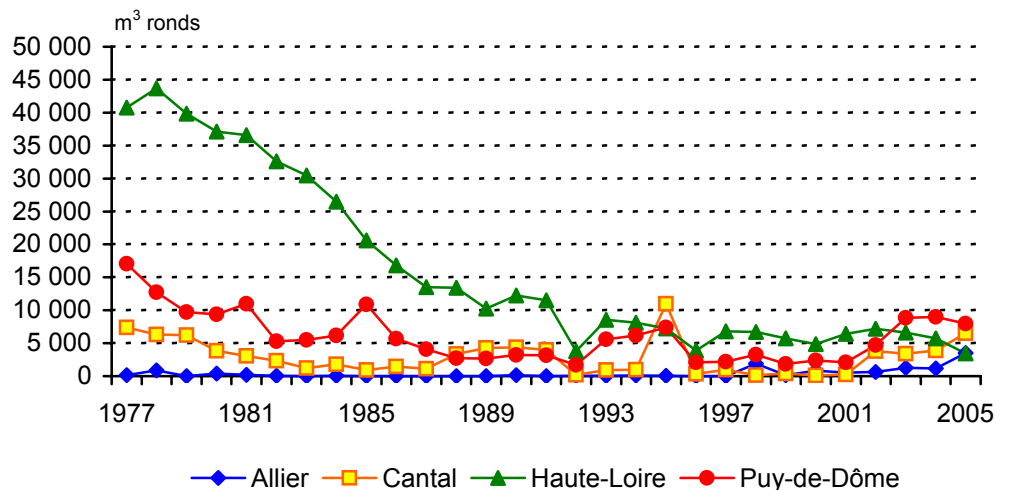
Évolution de la récolte de résineux destinés à la trituration par département



Comme pour le bois d'œuvre, ce sont les départements du Puy-de-Dôme et de la Haute-Loire qui assurent majoritairement l'approvisionnement en bois de résineux destiné à la trituration.

Évolution de la récolte de bois de mines et de poteaux par département

L'Auvergne continue à représenter 15 % de la production nationale de poteaux avec un volume de production relativement stable.



Production totale de sciages, bois sous rails et merrains en 2005

Unité : m³ sciages

	Allier	Cantal	Haute-Loire	Puy-de-Dôme	AUVERGNE
Total Sciages	51 544	72 359	277 342	327 826	729 071
<i>dont feuillus</i>	25 705	8 968	81	17 472	52 226
<i>dont résineux</i>	25 839	63 391	277 261	310 354	676 845
Bois sous rails	r	0	0	s	314
Merrains (fendus ou sciés)	r	0	0	s	5 274
TOTAL	57 107	72 359	277 342	327 851	734 659

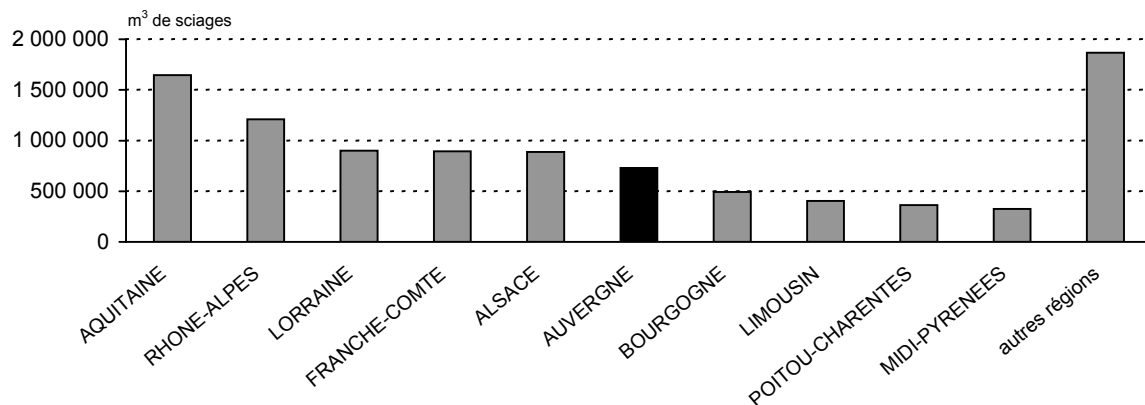
s : la donnée correspondante est couverte par le secret statistique

r : la donnée correspondante n'est pas publiée afin de permettre la publication d'un total dont certains éléments sont soumis au secret statistique

Participation de l'Auvergne à la production nationale en 2005

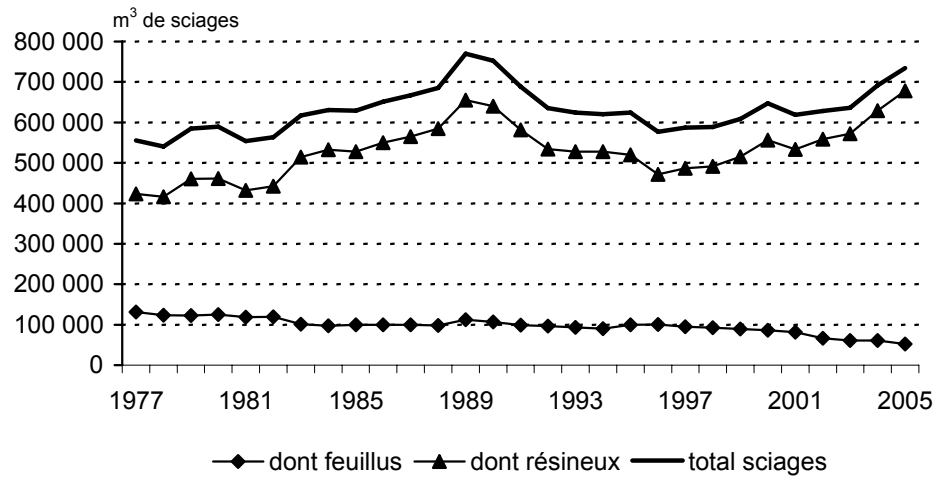
	Rang parmi les régions productrices	Part dans la production nationale
Total Sciages	6^e	7,51 %
<i>dont feuillus</i>	16 ^e	2,87 %
<i>dont résineux</i>	5 ^e	8,74 %

Production totale de sciages en 2005 par région

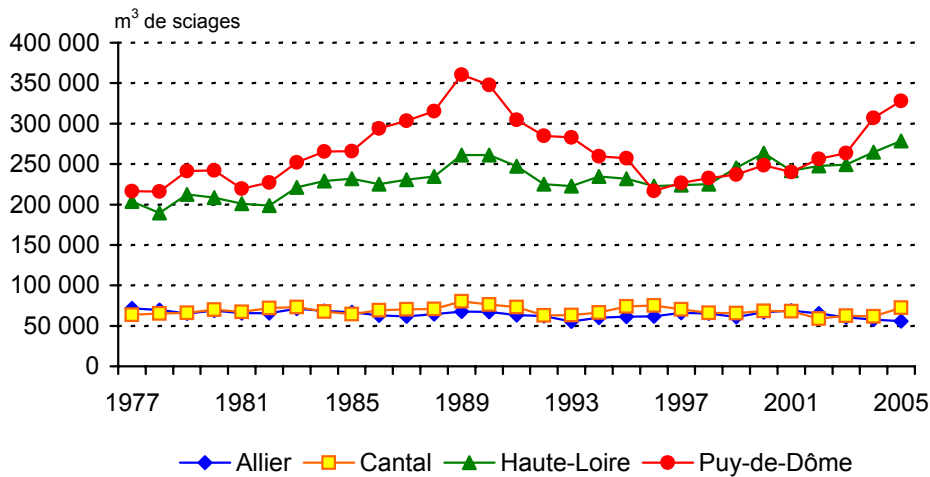


L'Auvergne se maintient au 6^e rang parmi les régions productrices. Comme pour l'ensemble du territoire français, la production de sciages progresse à un niveau modéré. L'augmentation est due à une conjoncture favorable du marché du bâtiment qui utilise les sciages résineux, notamment en épicéa et en douglas.

Évolution de la production totale de sciages en Auvergne



Évolution de la production totale de sciages par département



Le volume des sciages atteint 734 659 m³, niveau proche des productions record observées en 1989 et 1990. Cette production est en augmentation de 6 % par rapport à 2004.

Production de sciages de feuillus en 2005

Unités : m³ de sciages et % de variation 2005/2004

	Allier		Cantal		Haute-Loire		Puy-de-Dôme		AUVERGNE	
	Volume	%	Volume	%	Volume	%	Volume	%	Volume	%
Chêne	19 942	-20	r +88		s -26		7 641	-3	30 107	-12
<i>dont plots</i>	4 594	-3	s -24		s =		4 779	-5	9 530	-5
<i>dont avivés 1^{er} choix</i>	7 446	-7	s +15		r ///		933	+41	8 761	-3
<i>dont autres</i>	7 902	-34	r +150		s ///		1 929	-12	11 816	-21
Hêtre	3 350	-13	4 579	-14	0 ///		6 579	-9	14 508	-12
<i>dont plots</i>	912	+10	2 714	-10	0 ///		3 466	-11	7 092	-8
<i>dont avivés 1^{er} choix</i>	1 139	-52	97	+28	0 =		80	-39	1 316	-49
<i>dont autres</i>	1 299	+104	1 768	-22	0 ///		3 033	-5	6 100	=
Peuplier	2 287	-51	1 750	-2	15 -79		2 852	-10	6 904	-29
Noyer	s -67		0 =		0 =		s -17		6	-33
Châtaignier	26	-19	123	///	0 ///		90	-24	239	+34
Frêne, érable, merisier & aut. fruit.	s -39		s ///		s +136		s -52		278	-37
Autres feuillus	2	///	5	+25	0 =		177	+130	184	+127
TOTAL	25 705	-23	8 968	+6	81	-58	17 472	-7	52 226	-14

s : la donnée correspondante est couverte par le secret statistique

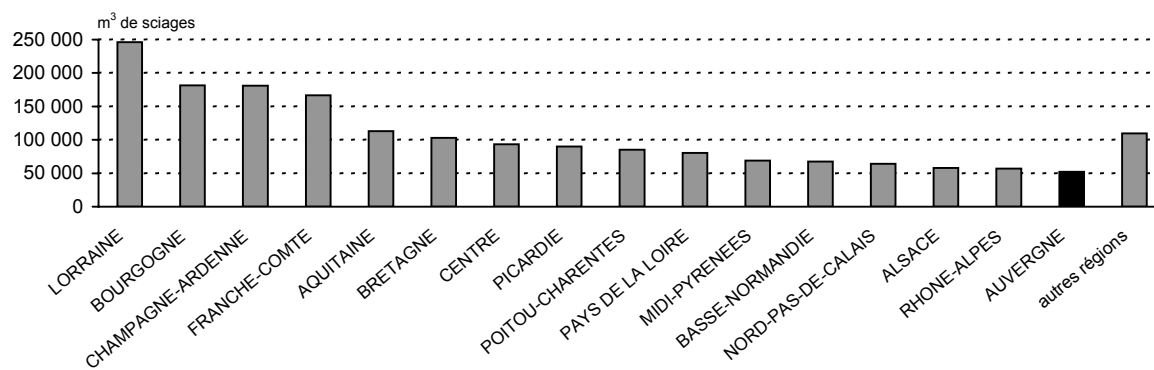
r : la donnée correspondante n'est pas publiée afin de permettre la publication d'un total dont certains éléments sont soumis au secret statistique

/// : non significatif

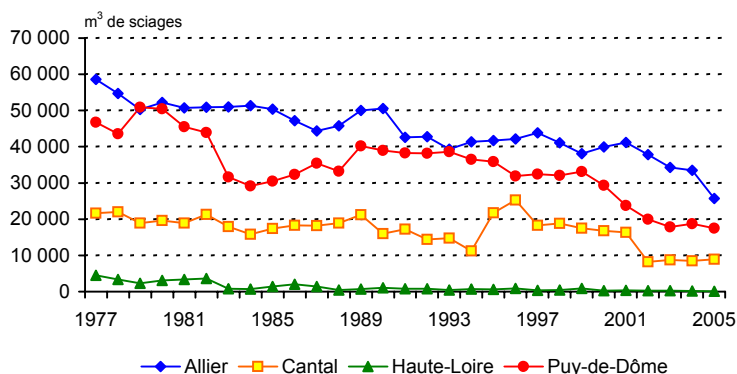
Participation de l'Auvergne à la production nationale en 2005

	Rang parmi les régions productrices	Part dans la récolte nationale
Feuillus	16^e	2,87 %
<i>dont chêne</i>	10 ^e	3,57 %
<i>dont hêtre</i>	8 ^e	3,60 %
<i>dont peuplier</i>	13 ^e	1,85 %

Production de sciages de feuillus en 2005 par région

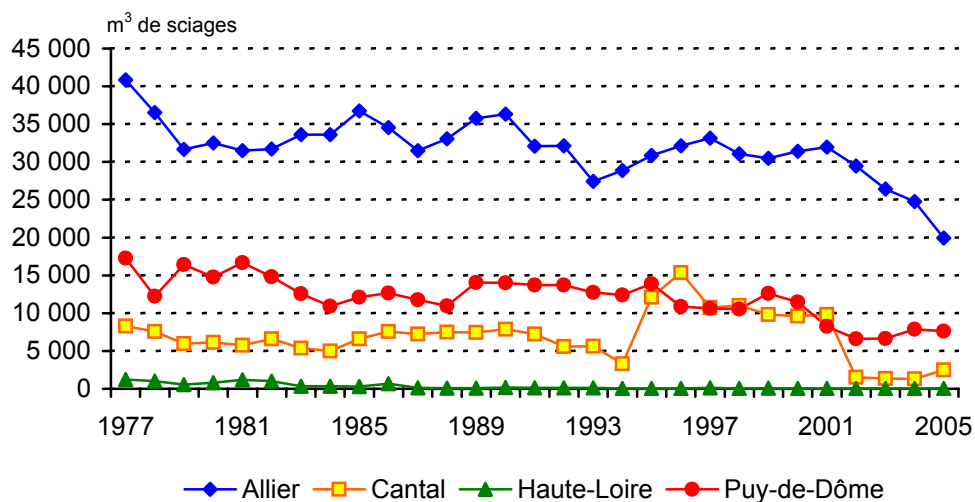


Évolution de la production de sciages de feuillus par département

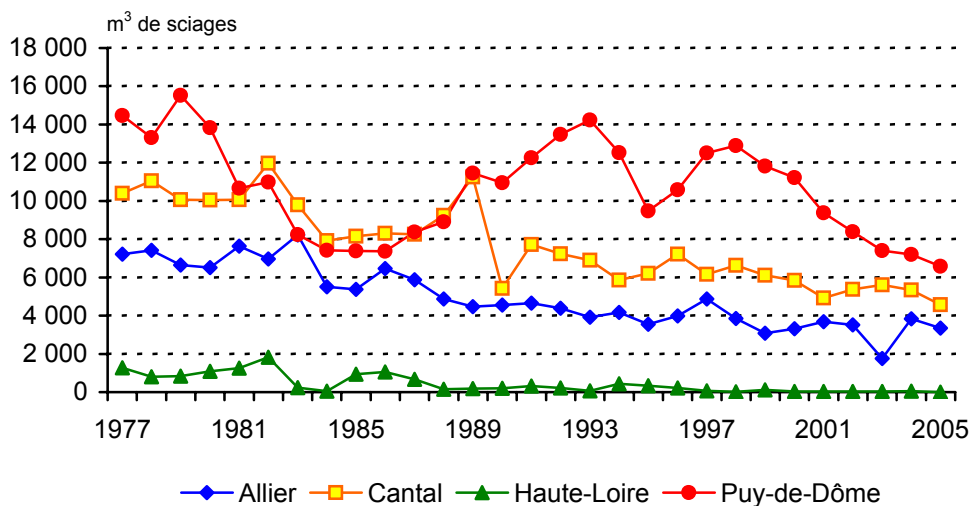


L'évolution des sciages de feuillus est parallèle à celle de la récolte, en décroissance permanente (-14 % par rapport à 2004). Cette chute est très supérieure à celle observée au niveau national où la baisse de production de sciages de feuillus est limitée à 5 %.

Évolution de la production de sciages de chêne par département



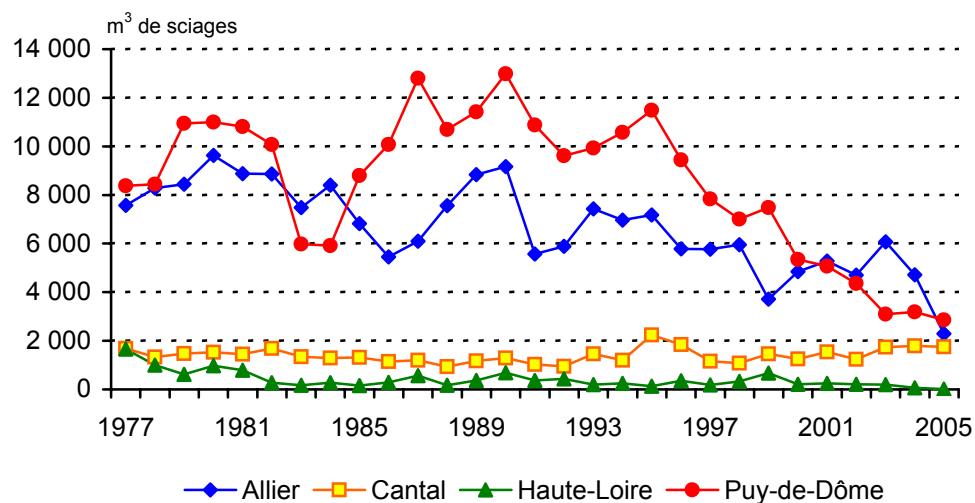
Évolution de la production de sciages de hêtre par département



La chute de la production est nettement marquée sur toutes les essences feuillues avec une chute encore plus affirmée pour le peuplier. Cette baisse de la production se ressent également au niveau de l'exportation.

Évolution de la production de sciages de peuplier par département

Avec moins de 7 000 m³ de sciages en 2005, la production de sciages de peuplier atteint son niveau le plus bas depuis 1977, soit le tiers du volume enregistré il y a 30 ans.



Production de sciages de résineux en 2005

Unités : m³ sciages et % de variation 2005/2004

	Allier		Cantal		Haute-Loire		Puy-de-Dôme		AUVERGNE	
	Volume	%	Volume	%	Volume	%	Volume	%	Volume	%
Sapin - Épicéa	7 466	-4	40 492	+19	192 659	+6	197 567	+20	438 184	+13
<i>dont menuiserie, charpente</i>	5 285	+10	18 866	-6	120 912	-2	87 150	+9	232 213	+2
<i>dont autres</i>	2 181	-28	21 626	+53	71 747	+25	110 417	+31	205 971	+30
Douglas	9 069	+117	5 180	+53	20 257	+15	70 749	+13	105 255	+20
Pin sylvestre	5 652	-44	17 627	+15	60 518	+1	22 409	-52	106 206	-19
<i>dont menuiserie, charpente</i>	s	///	r	+22	32 440	+4	14 432	+46	65 035	+24
<i>dont autres</i>	s	-95	r	=	28 078	-1	7 977	-78	41 171	-48
Mélèze	s	///	r	-1	102	-78	1 305	-30	1 582	-34
Pin maritime	s	-92	s	///	0	=	0	=	3 504	///
Autres résineux	s	///	s	-95	3 725	-33	18 324	+44	22 114	+15
TOTAL	25 839	+14	63 391	+19	277 261	+5	310 354	+8	676 845	+8

s : la donnée correspondante est couverte par le secret statistique

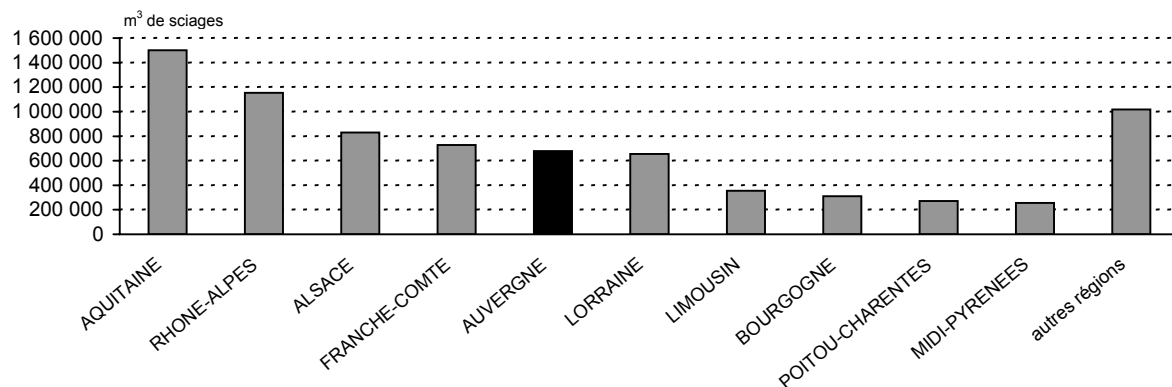
r : la donnée correspondante n'est pas publiée afin de permettre la publication d'un total dont certains éléments sont soumis au secret statistique

/// : non significatif

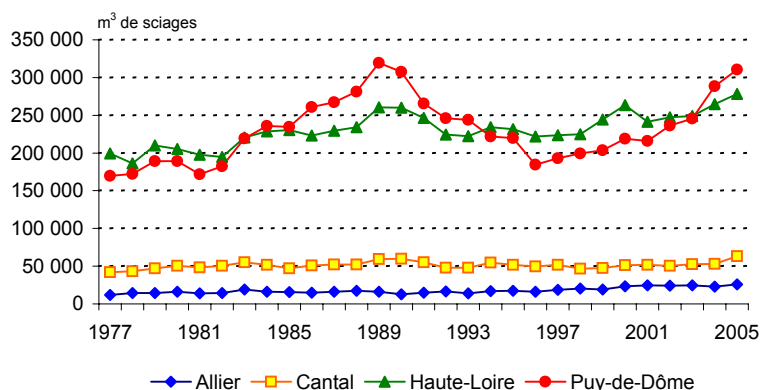
Participation de l'Auvergne à la production nationale en 2005

	Rang parmi les régions productrices	Part dans la récolte nationale
Résineux	5^e	8,74 %
<i>dont sapin - épicéa</i>	5 ^e	10,07 %
<i>dont douglas</i>	3 ^e	13,57 %
<i>dont pin sylvestre</i>	2 ^e	17,97 %

Production de sciages de résineux en 2005 par région



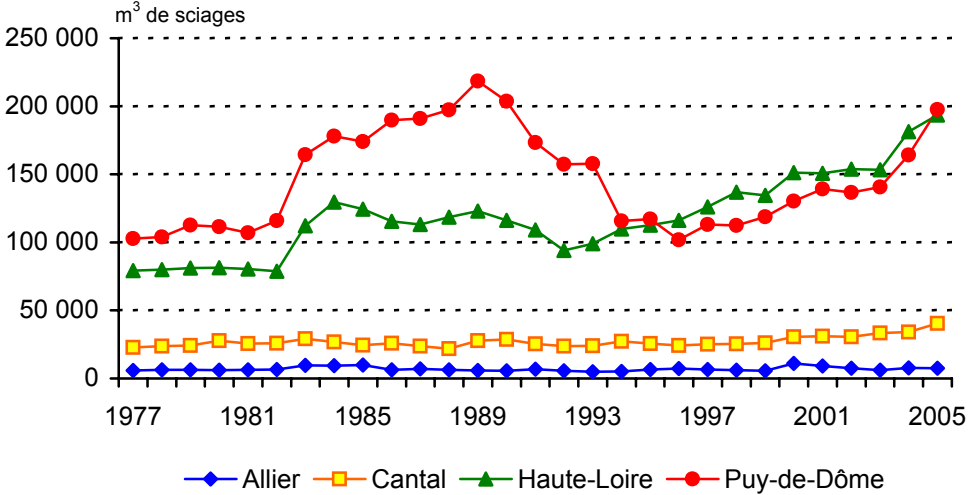
Évolution de la production de sciages de résineux par département



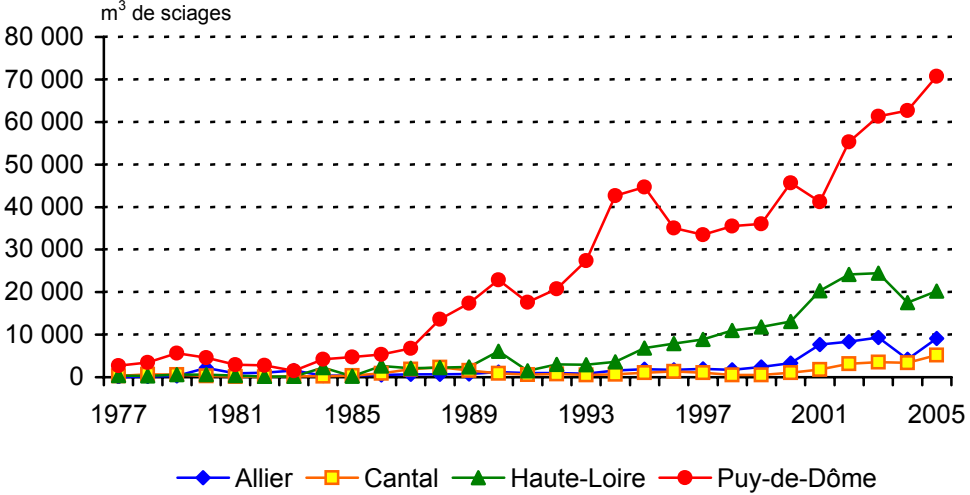
A l'inverse des feuillus, les sciages de résineux poursuivent leur progression (+ 8 % par rapport à 2004). Les scieries résineuses auvergnates ont fortement investi dans leur outil de production dès l'année 2003. Ces investissements permettent au secteur de la première transformation du bois de rattraper 15 ans plus tard en Auvergne des niveaux de production comparables à ceux enregistrés à la fin des années 80, période où le marché du bois était à son meilleur niveau.

Évolution de la production de sciages de sapin-épicéa par département

Ici, la progression est très supérieure (+ 13 %) à celle observée au niveau national (+ 4 %). Comme pour la récolte, c'est l'épicéa qui est le plus demandé, tant au niveau du bois de construction que de l'emballage (palettes).



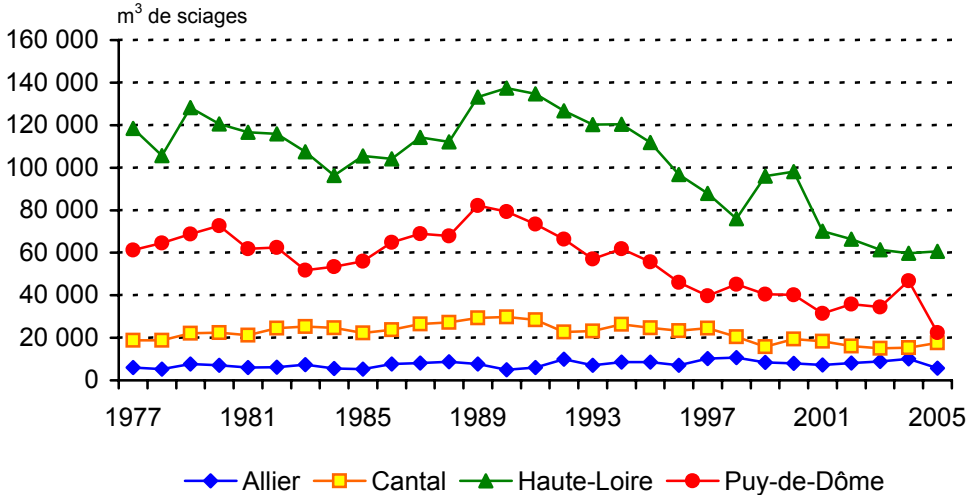
Évolution de la production de sciages de douglas par département



La production de douglas s'envole, (+ 20 % par rapport à 2004) ; cette augmentation est à mettre en rapport avec l'arrivée à maturité des peuplements et une forte demande sur les sciages de cette essence.

Évolution de la production de sciages de pin sylvestre par département

Contrairement au niveau national où cette essence connaît une progression de 4 % par rapport à 2004, la production auvergnate perd 19 % par rapport à l'année précédente. La qualité moyenne des peuplements au niveau régional et une désaffection pour cette essence expliquent cette tendance.



Commercialisation des sciages en 2005

Enquête réalisée auprès des scieries de plus de 1 000 m³ uniquement

	Sciages bruts commercialisés					Sciages transférés aux autres ateliers de l'entreprise * (m ³ de sciages)
	En France (m ³ de sciages)	A l'export (m ³ de sciages)	TOTAL (m ³ de sciages)	Montant facturations Hors Taxes (1 000 €)	Prix moyen (€) au m ³ de sciages	
Allier						
Feuillus	19 664	7 746	27 410	14 579	532	1 255
<i>dont sciages</i>	14 384	7 463	21 847	11 856	543	1 255
Résineux	r	r	22 414	3 229	144	2 100
TOTAL	41 278	8 546	49 824	17 808	357	3 355
Cantal						
Feuillus	r	s	4 473	r	203	3 079
<i>dont sciages</i>	r	s	4 473	r	203	3 079
Résineux	r	s	57 395	9 532	166	2 970
TOTAL	61 593	275	61 868	10 440	169	6 049
Haute-Loire						
Feuillus	s	0	s	s	160	0
<i>dont sciages</i>	s	0	s	s	160	0
Résineux	199 614	12 714	212 328	33 453	158	56 532
TOTAL	199 664	12 714	212 378	33 461	158	56 532
Puy-de-Dôme						
Feuillus	13 386	1 178	14 564	7 217	496	1 195
<i>dont sciages</i>	13 361	1 178	14 539	7 217	496	1 195
Résineux	212 167	20 814	232 981	33 841	145	67 929
TOTAL	225 553	21 992	247 545	41 058	166	69 124
Auvergne						
Feuillus	37 523	8 974	46 497	22 712	488	5 529
<i>dont sciages</i>	32 218	8 691	40 909	19 989	489	5 529
<i>dont merrains</i>	r	s	5 274	r	r	0
<i>dont bois sous rails</i>	s	s	314	s	s	0
Résineux	490 565	34 553	525 118	80 055	152	129 531
TOTAL	528 088	43 527	571 615	102 767	180	135 060

* y compris les volumes traités

s : la donnée correspondante est couverte par le secret statistique

r : la donnée correspondante n'est pas publiée afin de permettre la publication d'un total dont certains éléments sont soumis au secret statistique

Les produits connexes de scieries

Production commercialisée

Unité : tonne

	Allier	Cantal	Haute-Loire	Puy-de-Dôme	AUVERGNE
Plaquettes de feuillus	r	s	0	6 119	17 474
Plaquettes de résineux	r	s	94 401	118 935	234 944
Total Plaquettes	24 810	8 153	94 401	125 054	252 418
Chutes brutes de feuillus	12 800	753	s	r	14 015
Chutes brutes de résineux	1 663	15 555	r	r	46 928
Total Chutes brutes	14 463	16 308	14 236	15 936	60 943
Total trituration	39 273	24 461	108 637	140 990	313 361
Écorces	5 185	3 238	25 584	20 766	54 773
Sciures	7 885	8 893	62 551	78 612	157 941
Autres chutes et débris	5 776	5 090	6 721	10 372	27 959
Total autres utilisations (1)	18 846	17 221	94 856	109 750	240 673
TOTAL	58 119	41 682	203 493	250 740	554 034

(1) autres utilisations que trituration

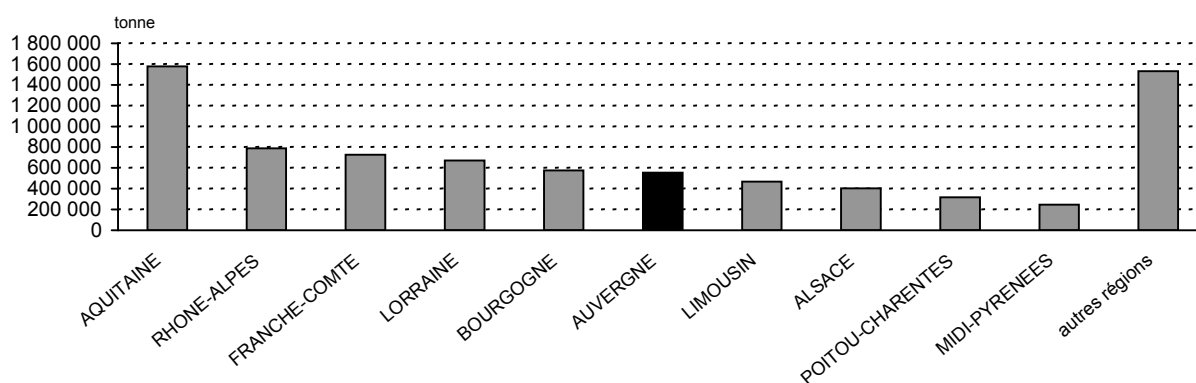
s : la donnée correspondante est couverte par le secret statistique

r : la donnée correspondante n'est pas publiée afin de permettre la publication d'un total dont certains éléments sont soumis au secret statistique

Participation de l'Auvergne à la production nationale en 2005

	Rang parmi les régions productrices	Part dans la récolte nationale
Produits connexes	6^e	7,04 %
<i>dont plaquettes</i>	5 ^e	7,40 %

Production commercialisée des produits connexes en 2005 par région



Facturation de la production commercialisée en Auvergne

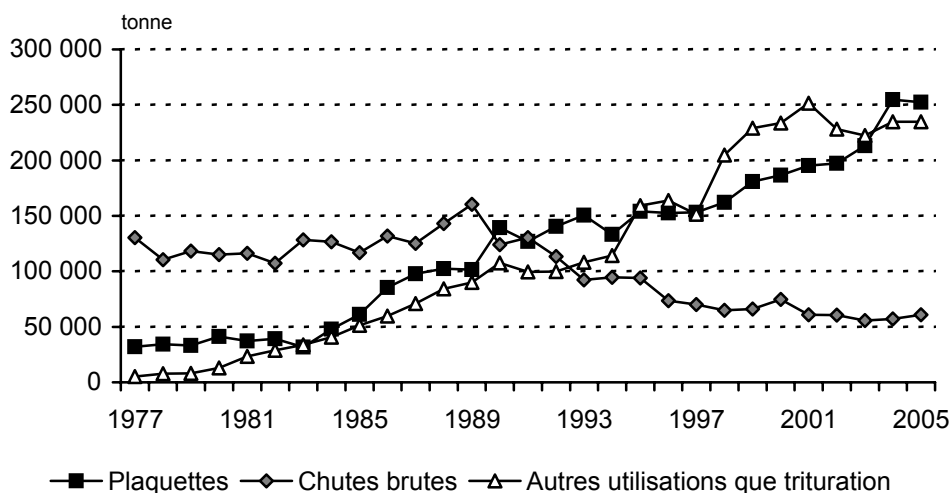
Unité : €

	AUVERGNE	
	Montant *	Prix **
Plaquettes (trituration)	5 719 471	23
Chutes brutes (trituration)	693 299	11
Écorces	274 311	5
Sciures	1 122 663	7
Autres chutes et débris	190 521	7
TOTAL	8 000 265	14

* Montant total des facturations

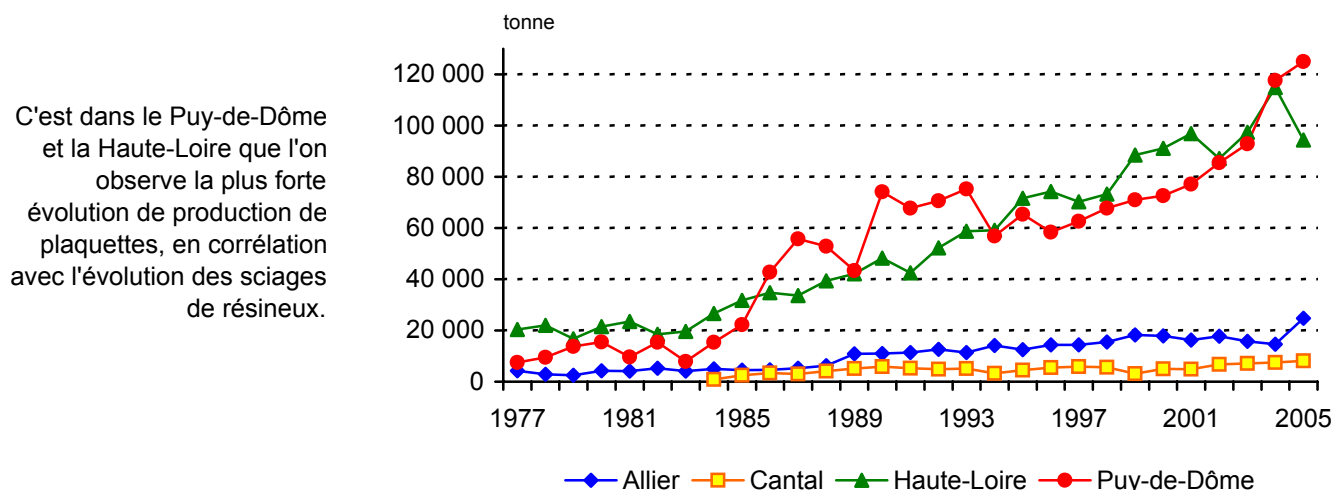
** Prix moyen de la tonne

Évolution de la production commercialisée des produits connexes en Auvergne



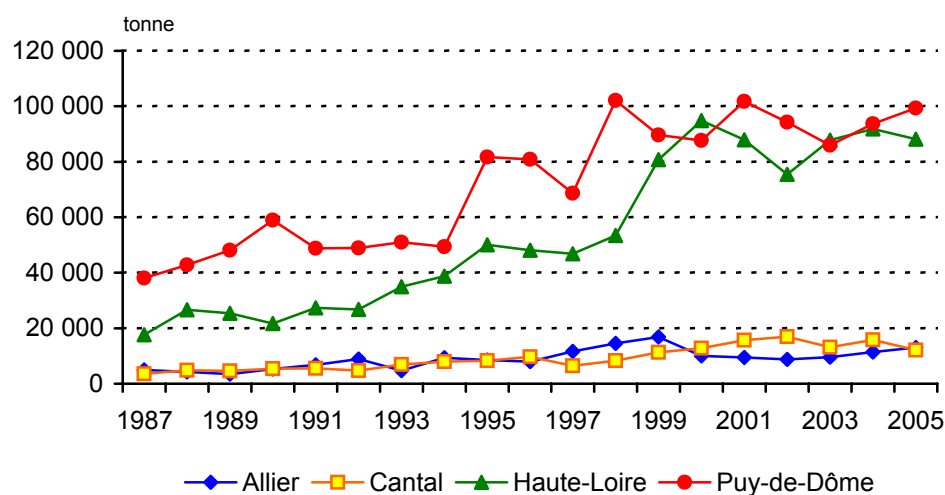
La commercialisation des chutes brutes à destination de la trituration qui avait connu une forte baisse au profit de la fabrication de plaquettes apparaît maintenant stabilisée aux alentours de 60 000 tonnes.

Évolution de la production totale de plaquettes par département



C'est dans le Puy-de-Dôme et la Haute-Loire que l'on observe la plus forte évolution de production de plaquettes, en corrélation avec l'évolution des sciages de résineux.

Évolution de la production d'écorces et de sciures par département



Comme pour les autres produits connexes, les courbes de production d'écorces et de sciures continuent leur progression en parallèle avec l'évolution des sciages.



Ont collaboré :

Jean-Yves Bechler

Annick Duranthon

Bernadette Duthell

Sandrine Gazel

Alfred Gros

Sylvie Maigné

Martine Méténier

Jean-Paul Meunier

Directeur de la publication : M. Magimel

Rédacteur en chef : D. Boilon

Composition : G. Labussière



Direction Régionale de l'Agriculture et de la Forêt
Service Régional de l'Information Statistique et Économique
Service Régional de l'Économie Agricole et Forestière
Site de Marmilhat - BP 45 - 63370 Lempdes
Tél : 04 73 42 15 22 - Fax : 04 73 42 16 76
Courriel : srise.draf-auvergne@agriculture.gouv.fr
www.agreste.agriculture.gouv.fr